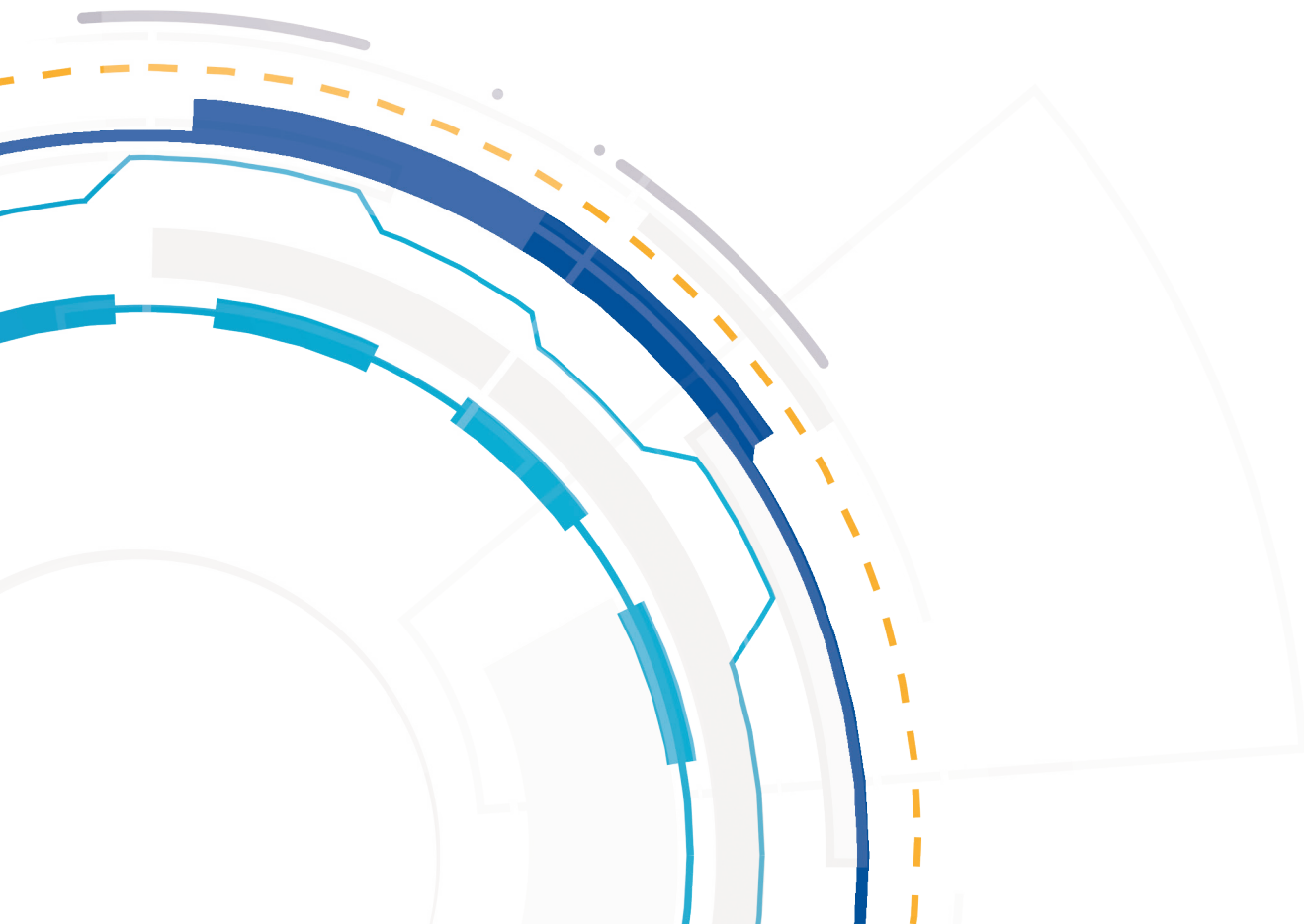




**RAPPORT DE GESTION /
ÉTATS FINANCIERS CONSOLIDÉS**
DEUXIÈME TRIMESTRE CLOS LE 30 SEPTEMBRE 2019





RAPPORT DE GESTION

Deuxième trimestre clos le 30 septembre 2019

TABLE DES MATIÈRES

APERÇU GÉNÉRAL	4
<i>Déclarations prospectives</i>	4
<i>Faits saillants</i>	5
RÉSULTATS D'EXPLOITATION	6
<i>Mesures financières non conformes aux IFRS</i>	9
<i>Acquisitions d'entreprises</i>	11
FLUX DE TRÉSORERIE ET SOURCES DE FINANCEMENT	13
<i>Facilités de crédit et situation de dette nette</i>	13
<i>Évolution de la trésorerie et des équivalents de trésorerie</i>	14
<i>Flux de trésorerie disponibles</i>	16
SITUATION FINANCIÈRE	17
<i>Capital émis</i>	17
<i>Bilans consolidés</i>	17
RENSEIGNEMENTS SUPPLÉMENTAIRES	18
<i>Opérations sur devises</i>	18
<i>Instruments dérivés</i>	19
<i>Nouvelles normes comptables</i>	19
<i>Contrôles internes et procédures</i>	22
<i>Principales données financières trimestrielles</i>	23
<i>Risques et incertitudes</i>	23
<i>Prévisions</i>	23
<i>Informations aux actionnaires</i>	24

APERÇU GÉNÉRAL

Le présent rapport de gestion vise à fournir au lecteur un aperçu de l'évolution de la situation financière de Héroux-Devtek inc. et de ses filiales («Héroux-Devtek», la «Société» ou la «direction») entre le 31 mars 2019 et le 30 septembre 2019. Il permet également de comparer les résultats d'exploitation et les flux de trésorerie pour le trimestre et le semestre clos le 30 septembre 2019 à ceux des périodes correspondantes de l'exercice précédent.

Le présent rapport de gestion se fonde sur les états financiers consolidés résumés intermédiaires non audités pour le trimestre clos le 30 septembre 2019, et doit être lu avec ceux-ci ainsi qu'avec les états financiers consolidés audités et le rapport de gestion de l'exercice clos le 31 mars 2019, lesquels sont tous disponibles sur le site Web de la Société à l'adresse www.herouxdevtek.com et sur le site SEDAR à l'adresse www.sedar.com. Sauf indication contraire, tous les montants apparaissant dans ce rapport sont exprimés en milliers de dollars canadiens. Le présent rapport de gestion a été approuvé par le comité d'audit et le conseil d'administration de la Société le 7 novembre 2019.

Mesures financières conformes et non conformes aux IFRS

Ce rapport de gestion contient des mesures financières conformes et non conformes aux IFRS. Les mesures financières non conformes aux IFRS sont définies et font l'objet d'un rapprochement avec les mesures conformes aux IFRS les plus directement comparables à la rubrique intitulée «Mesures financières non conformes aux IFRS» dans la section *Résultats d'exploitation*.

Importance relative de l'information

La direction détermine qu'une information est importante si elle croit que la décision d'un investisseur raisonnable d'acheter, de vendre ou de conserver des titres de la Société pourrait vraisemblablement être influencée ou modifiée advenant l'omission ou l'inexactitude de cette information, et présente l'information importante en conséquence.

DÉCLARATIONS PROSPECTIVES

Certaines déclarations du présent rapport de gestion, y compris celles présentées dans la rubrique intitulée «Prévisions», sont des déclarations prospectives assujetties à des risques, à des incertitudes et à d'autres facteurs importants qui peuvent faire en sorte que les résultats réels de la Société diffèrent de manière importante de ceux décrits explicitement ou implicitement par ces déclarations. Ces déclarations sont faites dans le but d'aider le lecteur à comprendre la performance financière et les perspectives de la Société, et de présenter l'évaluation par la direction des projets et activités à venir, et pourraient ne pas être appropriées à d'autres fins.

Les déclarations prospectives sont soumises à des facteurs qui comprennent, sans toutefois s'y limiter : l'impact des conditions économiques mondiales; la situation de l'industrie, y compris les amendements aux lois et aux règlements; l'intensification de la concurrence; une pénurie de personnel ou de gestionnaires qualifiés; la disponibilité et les fluctuations des prix des matières premières; le rendement financier et opérationnel des fournisseurs et des clients; les variations des taux de change ou d'intérêt; et les incidences des méthodes comptables établies par les autorités de normalisation internationales. Pour de plus amples détails, consultez la rubrique intitulée «Gestion du risque» du rapport de gestion de la Société pour l'exercice clos le 31 mars 2019. La présente liste de facteurs susceptibles d'influer sur la croissance, les résultats et le rendement à venir n'est pas exhaustive et le lecteur ne devrait pas se fier indûment aux déclarations prospectives.

Bien que la direction estime que les attentes reflétées par ces déclarations sont raisonnables, et bien que ces attentes soient fondées sur les renseignements dont elle disposait au moment où elle a formulé lesdites déclarations, rien ne peut garantir que ces attentes se concrétiseront et le lecteur est averti qu'un écart peut survenir entre les résultats réels et les prévisions. Toutes les déclarations prospectives faites ultérieurement, par écrit ou verbalement, par la Société ou quiconque agissant en son nom, sont expressément et entièrement données sous réserve de la présente mise en garde. À moins qu'elle n'y soit tenue en vertu des lois sur les valeurs mobilières applicables, la Société nie expressément toute intention ou obligation de mettre à jour ou de réviser toute déclaration prospective, que ce soit à la lumière de nouveaux renseignements, d'événements à venir ou autrement.

FAITS SAILLANTS

	Trimestres clos les 30 septembre		Semestres clos les 30 septembre 2019	
	2019 ³	2018	2019 ³	2018
Ventes	145 516 \$	95 665 \$	288 943 \$	181 435 \$
Résultat opérationnel	10 519	5 289	20 890	10 146
Résultat opérationnel ajusté ¹	10 519	6 165	21 505	11 382
BAlIA ajusté ¹	21 510	13 176	43 019	25 420
Résultat net	6 307	3 294	12 750	6 846
Résultat net ajusté ¹	6 307	4 405	13 266	8 191
Flux de trésorerie liés aux activités d'exploitation	12 504	11 687	16 199	20 137
Flux de trésorerie disponibles ¹	7 248	8 152	5 660	14 520
<i>En dollars par action</i>				
BPA – de base et dilué	0,18 \$	0,09 \$	0,36 \$	0,19 \$
BPA ajusté ¹	0,18	0,12	0,37	0,22
<i>Aux</i>			30 septembre 2019	31 mars 2019
Carnet de commandes fermes ²			769 000 \$	624 000 \$

¹ *Mesure financière non conforme aux IFRS. Consultez la rubrique intitulée «Mesures financières non conformes aux IFRS» dans la section Résultats d'exploitation pour les définitions et les rapprochements aux mesures conformes aux IFRS les plus directement comparables.*

² *Correspond aux commandes fermes.*

³ *Les résultats de l'exercice 2020 reflètent l'incidence de l'adoption d'IFRS 16. Consultez la rubrique intitulée «Nouvelles normes comptables» dans la section Renseignements supplémentaires pour plus de renseignements.*

- Le carnet de commandes a augmenté pour s'établir à 769 millions de dollars, par rapport à 624 millions de dollars au 31 mars 2019, surtout en raison d'une augmentation de la demande pour nos produits dans le secteur de la défense, combinée au carnet de commandes d'Alta lors de l'acquisition de l'entreprise.
- Pour le trimestre clos le 30 septembre 2019, la Société a réalisé des ventes consolidées de 145,5 millions de dollars, un résultat d'exploitation de 10,5 millions de dollars et un BAlIA ajusté de 21,5 millions de dollars, en regard de respectivement 95,7 millions de dollars, 5,3 millions de dollars et 13,2 millions de dollars pour la période correspondante de l'exercice précédent.
- Pour le trimestre clos le 30 septembre 2019, la Société a généré des flux de trésorerie liés aux activités d'exploitation de 12,5 millions de dollars, comparativement à 11,7 millions de dollars pour le trimestre correspondant de l'exercice précédent, et des flux de trésorerie disponibles de 7,2 millions de dollars comparativement à 8,2 millions de dollars pour le trimestre correspondant de l'exercice précédent.
- Le 19 septembre 2019, The Boeing Company a annoncé la réussite du premier vol d'essai des drones ravitailleurs MQ-25 pour lesquels la Société fournira des systèmes complets de trains d'atterrissage.

RÉSULTATS D'EXPLOITATION

	Trimestres clos les 30 septembre			Semestres clos les 30 septembre		
	2019	2018	Variation	2019	2018	Variation
Ventes	145 516 \$	95 665 \$	49 851 \$	288 943 \$	181 435 \$	107 508 \$
Marge brute	22 214	15 473	6 741	46 439	28 539	17 900
Frais de vente et d'administration	11 695	9 308	2 387	24 934	17 157	7 777
Résultat opérationnel ajusté ¹	10 519	6 165	4 354	21 505	11 382	10 123
Éléments non récurrents	—	876	(876)	615	1 236	(621)
Résultat opérationnel	10 519	5 289	5 230	20 890	10 146	10 744
Frais financiers	2 837	1 645	1 192	5 473	2 645	2 828
Charge d'impôt sur le résultat	1 375	350	1 025	2 667	655	2 012
Résultat net	6 307 \$	3 294 \$	3 013 \$	12 750 \$	6 846 \$	5 904 \$
Résultat net ajusté ¹	6 307 \$	4 405 \$	1 902 \$	13 266 \$	8 191 \$	5 075 \$
<i>En pourcentage des ventes</i>						
Marge brute	15,3 %	16,2 %	-90 pdb	16,1 %	15,7 %	40 pdb
Frais de vente et d'administration	8,0 %	9,7 %	-170 pdb	8,6 %	9,5 %	-90 pdb
Résultat opérationnel	7,2 %	5,5 %	170 pdb	7,2 %	5,6 %	160 pdb
Résultat opérationnel ajusté ¹	7,2 %	6,4 %	80 pdb	7,4 %	6,3 %	110 pdb
<i>En dollars par action</i>						
BPA – de base et dilué	0,18 \$	0,09 \$	0,09 \$	0,36 \$	0,19 \$	0,17 \$
BPA ajusté ¹	0,18 \$	0,12 \$	0,06 \$	0,37 \$	0,22 \$	0,15 \$

¹⁾ Mesure financière non conforme aux IFRS. Se reporter à la rubrique intitulée «Mesures financières non conformes aux IFRS» pour les définitions et les rapprochements aux mesures conformes aux IFRS les plus directement comparables.

Ventes

Les ventes par secteur s'établissent comme suit :

	Trimestres clos les 30 septembre					
	2019	2018	Acquisitions	Incidence des taux de change	Variation nette	
Commercial	64 921 \$	47 025 \$	11 071 \$	(246) \$	7 071 \$	15,0 %
Défense ¹	80 595	48 640	25 071	(204)	7 088	14,6 %
Total	145 516 \$	95 665 \$	36 142 \$	(450) \$	14 159 \$	14,8 %

	Semestres clos les 30 septembre					
	2019	2018	Acquisitions	Incidence des taux de change	Variation nette	
Commercial	132 362 \$	92 786 \$	27 062 \$	1 295 \$	11 219 \$	12,1 %
Défense ¹	156 581	88 649	53 686	1 532	12 714	14,3 %
Total	288 943 \$	181 435 \$	80 748 \$	2 827 \$	23 933 \$	13,2 %

¹⁾ Comprend les produits liés à la défense vendus à des clients civils et à des gouvernements.

Les ventes ont augmenté de 95,7 millions de dollars à 145,5 millions de dollars, soit 52,1 %, pour le trimestre considéré comparativement à la période correspondante de l'exercice précédent, et de 181,4 millions de dollars à 288,9 millions de dollars, soit 59,3 %, pour le semestre considéré par rapport à la période correspondante de l'exercice précédent. Les acquisitions récentes ont compté pour respectivement 36,1 millions de dollars et 80,7 millions de la hausse pour le trimestre et le semestre clos le 30 septembre 2019. Les taux de change ont eu une incidence négative de 0,5 million de dollars sur les ventes pour le trimestre clos le 30 septembre 2019, mais une incidence favorable de 2,8 millions de dollars sur les ventes pour le semestre clos le 30 septembre 2019.

Les sections qui suivent présentent les variations des ventes par secteur, compte non tenu des acquisitions et de l'incidence des taux de change par rapport à l'exercice précédent :

Commercial

Les hausses nettes de respectivement 7,1 millions de dollars et 11,2 millions de dollars des ventes commerciales pour le trimestre et le semestre clos le 30 septembre 2019 s'expliquent principalement par une augmentation des livraisons pour les programmes des Boeing 777 et 777X.

Défense

Les hausses nettes de respectivement 7,1 millions de dollars et 12,7 millions de dollars dans les ventes liées au secteur de la défense pour le trimestre et le semestre clos le 30 septembre 2019 s'expliquent principalement par :

- une augmentation de la demande pour les services après-vente dans le cadre des programmes C-130 et KC-135, menés conjointement avec AAR, Leonardo C-27J et Sikorsky H-60;
- les augmentations de la cadence de production pour les programmes Lockheed Martin F-35 et Boeing CH-47;
- les avancées en ingénierie pour le nouveau programme Boeing MQ-25;
- une hausse de la demande de pièces de rechange pour le programme Northrop Grumman RQ-4;
- une accélération de la production visant le programme Sikorsky CH-53K.

Marge brute

La marge brute exprimée en pourcentage des ventes a diminué au cours du deuxième trimestre, passant de 16,2 % à 15,3 %, principalement en raison de l'incidence nette négative de 0,6 % des fluctuations des taux de change et de la hausse des coûts de fabrication à notre usine de Longueuil. Ces facteurs négatifs ont été en partie contrebalancés par l'incidence positive des acquisitions de Beaver et de CESA.

Pour le semestre, la marge brute a augmenté pour s'établir à 16,1 %, en regard de 15,7 % pour la période correspondante de l'exercice précédent. Cette augmentation est principalement attribuable à l'incidence positive des acquisitions de Beaver et CESA, contrebalancée en partie par l'incidence nette négative de 0,3 % des fluctuations des taux de change et de la hausse des coûts de fabrication à notre usine de Longueuil.

Frais de vente et d'administration

Si l'on exclut les gains et pertes découlant de la conversion d'éléments monétaires nets, les frais de vente et d'administration ont représenté respectivement 8,4 % et 8,6 % des ventes pour le trimestre et le semestre, en regard de respectivement 9,2 % et 9,5 % pour les périodes correspondantes de l'exercice précédent. Cette baisse s'explique surtout par la hausse du volume des ventes.

Éléments non récurrents

	Trimestres clos les 30 septembre		Semestres clos les 30 septembre	
	2019	2018	2019	2018
Éléments non récurrents du résultat opérationnel				
Frais liés aux acquisitions	— \$	876 \$	615 \$	1 236 \$
	— \$	876 \$	615 \$	1 236 \$
Éléments non récurrents des frais financiers				
Gains nets sur certains instruments financiers dérivés	— \$	517 \$	— \$	391 \$
	— \$	517 \$	— \$	391 \$

Frais liés aux acquisitions

Ces frais comprennent essentiellement des honoraires professionnels et autres frais relatifs à l'acquisition d'Alta au cours du présent exercice et aux acquisitions de CESA et Beaver au cours de l'exercice précédent.

Gains nets sur certains instruments financiers dérivés

Ces gains se rapportent aux instruments financiers dérivés acquis dans le but d'atténuer le risque de fluctuation du taux de change et des taux d'intérêt à l'égard du prix d'achat et du financement de l'acquisition de CESA au cours de l'exercice précédent.

Résultat opérationnel

Le résultat opérationnel a augmenté pour passer de 5,5 % à 7,2 % des ventes (progression de 6,4 % à 7,2 % des ventes si l'on exclut les éléments non récurrents) pour le trimestre considéré, et de 5,6 % à 7,2 % des ventes (progression de 6,3 % à 7,4 % si l'on exclut les éléments non récurrents) pour le semestre considéré, comparativement aux périodes correspondantes de l'exercice précédent. Ces variations sont principalement attribuables aux facteurs susmentionnés.

Par rapport à la période correspondante de l'exercice précédent, la conversion des devises a eu une incidence négligeable sur le résultat opérationnel du trimestre et du semestre considérés.

Frais financiers nets

	Trimestres clos les 30 septembre			Semestres clos les 30 septembre		
	2019	2018	Variation	2019	2018	Variation
Intérêts sur la dette à long terme ¹	1 647 \$	681 \$	966 \$	3 383 \$	1 400 \$	1 983 \$
Intérêts sur les prêts des autorités gouvernementales	783	603	180	1 263	1 192	71
Produits d'intérêts tirés de la trésorerie et des équivalents de trésorerie	(20)	(270)	250	(54)	(664)	610
Autres charges d'intérêts	427	631	(204)	881	717	164
	2 837 \$	1 645 \$	1 192 \$	5 473 \$	2 645 \$	2 828 \$
	Aux					
	30 septembre 2019	31 mars 2019	Variation	30 septembre 2018	31 mars 2018	Variation
Dette à long terme, y compris la tranche à court terme	281 404 \$	260 306 \$	21 098 \$	248 428 \$	131 041 \$	117 387 \$

¹⁾ Se reporter à la rubrique intitulée «Nouvelles normes comptables» pour des renseignements additionnels sur l'incidence de l'adoption d'IFRS 16, Contrats de location.

Les hausses nettes de respectivement 1,2 million de dollars et 2,8 millions de dollars des frais financiers pour le trimestre et le semestre considérés par rapport aux périodes correspondantes de l'exercice précédent découlent principalement des frais d'intérêts plus élevés liés au financement des quatre acquisitions réalisées depuis le 30 juin 2018. La dette à long terme s'élevait à 281,4 millions de dollars au 30 septembre 2019, en regard de 131,0 millions de dollars au 31 mars 2018.

Charge d'impôt sur le résultat

	Trimestres clos les 30 septembre		Semestres clos les 30 septembre	
	2019	2018	2019	2018
Résultat avant charge d'impôt sur le résultat	7 682 \$	3 644 \$	15 417 \$	7 501 \$
Charge d'impôt sur le résultat	1 375	350	2 667	655
Taux d'imposition effectif	17,9 %	9,6 %	17,3 %	8,7 %
Taux d'imposition canadien combiné prévu par la loi	26,6 %	26,6 %	26,6 %	26,6 %

Pour le trimestre clos le 30 septembre 2019, le taux d'imposition effectif de la Société reflète essentiellement l'incidence favorable de 1,1 million de dollars des taux d'imposition auxquels les résultats de filiales étrangères de la Société sont assujettis (0,9 million de dollars pour l'exercice 2019), en partie contrebalancée par des dépenses non déductibles totalisant 0,1 million de dollars (0,1 million de dollars pour l'exercice 2019).

Pour le semestre clos le 30 septembre 2019, le taux d'imposition effectif de la Société reflète essentiellement l'incidence favorable de 2,0 millions de dollars des taux d'imposition auxquels les résultats de filiales étrangères de la Société sont assujettis (1,7 million de dollars pour l'exercice 2019), en partie contrebalancée par des dépenses non déductibles totalisant 0,3 million de dollars (0,2 million de dollars pour l'exercice 2019).

Résultat net

Le résultat net a augmenté, passant de 3,3 millions de dollars à 6,3 millions de dollars pour le trimestre (progression de 4,4 millions de dollars à 6,3 millions de dollars, compte non tenu des éléments non récurrents, après impôts) et de 6,8 millions de dollars à 12,8 millions de dollars pour le semestre (progression de 8,2 millions de dollars à 13,3 millions de dollars, compte non tenu des éléments non récurrents, après impôts) comparativement aux périodes correspondantes de l'exercice précédent, principalement en raison des facteurs susmentionnés.

MESURES FINANCIÈRES NON CONFORMES AUX IFRS

Le présent rapport de gestion est fondé sur les résultats établis selon les IFRS et selon les mesures financières non conformes aux IFRS suivantes :

Résultat opérationnel ajusté :	Résultat opérationnel excluant les éléments non récurrents.
BAIIA :	Bénéfice avant frais financiers, impôts et amortissements.
BAIIA ajusté :	BAIIA tel que défini ci-dessus en excluant les éléments non récurrents.
Résultat net ajusté :	Résultat net excluant les éléments non récurrents après impôts.
Bénéfice par action ajusté :	Bénéfice dilué par action calculé à partir du résultat net ajusté.
Flux de trésorerie disponibles :	Flux de trésorerie liés aux activités d'exploitation, diminués des acquisitions d'immobilisations corporelles et de l'augmentation nette ou de la diminution nette des actifs incorporels à durée d'utilité déterminée.

Ces mesures financières non conformes aux IFRS n'ont pas de sens normalisé prescrit par les IFRS. Il est donc possible qu'elles ne soient pas comparables à des mesures similaires publiées par d'autres émetteurs. La direction estime qu'elles procurent aux investisseurs des renseignements utiles pour leur permettre d'évaluer la rentabilité de la Société, ainsi que de comparer ses résultats d'une période à l'autre et avec ceux de ses pairs qui utilisent des mesures similaires.

La direction ne voit pas ces mesures comme des substituts aux mesures conformes aux IFRS ou comme des mesures supérieures à celles-ci puisque, souvent, elles ne reflètent pas entièrement les coûts de la période, les coûts à long terme des décisions de financement ou d'investissement ou l'incidence d'événements qui ne découlent pas des activités d'exploitation.

Les tableaux qui suivent présentent les rapprochements de ces mesures financières avec les mesures conformes aux IFRS les plus directement comparables, ainsi que des renseignements additionnels sur ce qu'elles représentent, à l'exception des flux de trésorerie disponibles. Pour le rapprochement des flux de trésorerie disponibles avec les flux de trésorerie liés aux activités d'exploitation, se reporter à la section *Flux de trésorerie et sources de financement*.

Le résultat opérationnel ajusté de la Société est calculé comme suit :

	Trimestres clos les 30 septembre		Semestres clos les 30 septembre	
	2019	2018	2019	2018
Résultat opérationnel	10 519 \$	5 289 \$	20 890 \$	10 146 \$
Éléments non récurrents	—	876	615	1 236
Résultat opérationnel ajusté	10 519 \$	6 165 \$	21 505 \$	11 382 \$

La direction est d'avis que le résultat opérationnel ajusté procure aux investisseurs une autre mesure leur permettant d'évaluer la rentabilité future de la Société en excluant du résultat opérationnel l'incidence d'événements qui ne devraient pas faire partie du cours normal des activités futures de la Société ou qui ne découlent pas de ses activités d'exploitation.

Le BAIIA et le BAIIA ajusté de la Société sont calculés comme suit :

	Trimestres clos les 30 septembre		Semestres clos les 30 septembre	
	2019	2018	2019	2018
Résultat net	6 307 \$	3 294 \$	12 750 \$	6 846 \$
Charge d'impôt sur le résultat	1 375	350	2 667	655
Frais financiers nets	2 837	1 645	5 473	2 645
Charge d'amortissement	10 991	7 011	21 514	14 038
BAIIA	21 510 \$	12 300 \$	42 404 \$	24 184 \$
Éléments non récurrents	—	876	615	1 236
BAIIA ajusté	21 510 \$	13 176 \$	43 019 \$	25 420 \$

La direction est d'avis que le BAIIA et le BAIIA ajusté procurent des renseignements utiles sur les activités quotidiennes de la Société puisqu'ils excluent du résultat les facteurs qui reflètent davantage les décisions de financement et d'investissement à long terme que le rendement à court terme.

Le BAIIA ajusté, en outre, constitue une autre mesure permettant d'évaluer le résultat opérationnel futur de la Société en excluant l'incidence d'événements qui ne devraient pas faire partie du cours normal des activités futures de la Société ou qui ne découlent pas de ses activités d'exploitation. La direction utilise aussi le BAIIA ajusté pour évaluer le rendement opérationnel, ainsi que comme critère pour la rémunération fondée sur le rendement de certains employés.

Le résultat net ajusté et le bénéfice par action ajusté de la Société sont calculés comme suit :

	Trimestres clos les 30 septembre		Semestres clos les 30 septembre	
	2019	2018	2019	2018
Résultat net	6 307 \$	3 294 \$	12 750 \$	6 846 \$
Éléments non récurrents, après impôts	—	1 111	516	1 345
Résultat net ajusté	6 307 \$	4 405 \$	13 266 \$	8 191 \$
<i>En dollars par action</i>				
Bénéfice par action – de base et dilué	0,18 \$	0,09 \$	0,36 \$	0,19 \$
Éléments non récurrents, après impôts	—	0,03	0,01	0,03
Bénéfice par action ajusté	0,18 \$	0,12 \$	0,37 \$	0,22 \$

La direction est d'avis que le résultat net ajusté et le bénéfice par action ajusté procurent aux investisseurs une autre mesure leur permettant d'évaluer les résultats de la période considérée et les perspectives de la Société en matière de bénéfice puisqu'ils ne tiennent pas compte de l'incidence d'événements non récurrents ou qui ne reflètent pas les activités courantes.

Les flux de trésorerie disponibles sont expliqués et rapprochés dans la section *Flux de trésorerie et sources de financement*.

ACQUISITIONS D'ENTREPRISES

Acquisition d'Alta

Le 7 juin 2019, la Société a conclu l'acquisition de la totalité des actions d'Alta Précision Inc. («Alta») pour un montant de 18,6 millions de dollars, y compris un solde de prix de vente de 0,5 million de dollars et la prise en charge de la dette nette en cours d'Alta d'un montant de 0,9 million de dollars. Situé à Montréal, au Canada, Alta est un fabricant de composants de train d'atterrissage de haute précision. Cette acquisition permet d'étendre la gamme de produits de la Société destinés au secteur commercial en donnant accès à de nouveaux programmes et à du contenu supplémentaire sur des plateformes existantes. L'acquisition a été financée au moyen des facilités de crédit disponibles de la Société et a été comptabilisée comme un regroupement d'entreprises.

Alta était actionnaire minoritaire de Tekalia. À la suite de l'acquisition, la Société a accru sa participation dans Tekalia, la faisant passer de 60 % au 31 mars 2019 à 67 %.

Prix d'achat

La répartition préliminaire du prix d'achat qui reflète la juste valeur des actifs acquis et des passifs pris en charge pour l'exercice 2020, tout excédent étant affecté au goodwill, a été préparée selon la méthode de l'acquisition, comme suit :

	Alta
Paiement en espèces	17 149 \$
Dette à long terme prise en charge ¹	903
Solde de prix de vente à payer	500
Prix d'achat total	18 552 \$

¹ Excluant les obligations locatives liées à IFRS 16.

Répartition du prix d'achat

	Répartition initiale du prix d'achat présentée	Ajustements et reclassements	Répartition ajustée du prix d'achat
Comptes clients	1 451 \$	4 \$	1 455 \$
Stocks	11 374	193	11 567
Autres actifs à court terme	439	(63)	376
	13 264	134	13 398
Immobilisations corporelles, y compris les actifs au titre de droits d'utilisation	18 040	1 506	19 546
Actifs incorporels à durée d'utilité déterminée	—	2 797	2 797
Actifs d'impôt différé	—	1 858	1 858
Autres actifs à long terme	264	—	264
Participation dans Tekalia	544	—	544
Total des actifs identifiables	32 112 \$	6 295 \$	38 407 \$
Comptes fournisseurs et charges à payer	6 866	(237)	6 629
Avances de clients et facturations progressives	2 872	—	2 872
Provisions	906	6 012	6 918
Dette à long terme ¹	6 844	—	6 844
Total des passifs identifiables	17 488 \$	5 775 \$	23 263 \$
Actifs et passifs identifiables, montant net	14 624	520	15 144
Goodwill et autres actifs incorporels	3 928	(3 928)	—
Goodwill	—	3 408	3 408
Prix d'achat total	18 552 \$	— \$	18 552 \$

¹ Correspond aux obligations locatives.

Au cours du trimestre clos le 30 septembre 2019, la Société a modifié son évaluation de la juste valeur de certains contrats avec des clients, immobilisations corporelles et actifs incorporels à durée d'utilité déterminée. La répartition du prix d'achat demeure préliminaire en ce qui a trait à ces éléments et à leur incidence fiscale, jusqu'à ce que la direction ait recueilli toute l'information jugée nécessaire pour finaliser le processus.

Acquisition de CESA

Au cours du trimestre clos le 30 septembre 2019, la Société a procédé à l'évaluation définitive de la juste valeur des actifs acquis et des passifs pris en charge de Compañía Española de Sistemas Aeronauticos S.A. («CESA»). Les ajustements et reclassements découlent principalement de l'évaluation définitive des coûts et des passifs associés à des programmes aérospatiaux particuliers.

Répartition du prix d'achat

	Répartition initiale du prix d'achat présentée	Ajustements et reclassements	Répartition définitive du prix d'achat
Comptes clients	28 293 \$	— \$	28 293 \$
Stocks	36 692	—	36 692
Impôts à recevoir	505	—	505
Autres actifs à court terme	596	—	596
	66 086	—	66 086
Immobilisations corporelles	44 923	—	44 923
Actifs incorporels à durée d'utilité déterminée	40 407	—	40 407
Autres actifs à long terme – Crédits d'impôt à recevoir	7 843	—	7 843
Total des actifs identifiables	159 259 \$	— \$	159 259 \$
Comptes fournisseurs et charges à payer	16 773	—	16 773
Provisions	11 897	4 506	16 403
Avances de clients et facturations progressives	4 188	—	4 188
	32 858	4 506	37 364
Provisions	4 308	—	4 308
Passifs d'impôt différé	3 465	(1 126)	2 339
Autres passifs – Comptes fournisseurs à long terme	4 365	—	4 365
Total des passifs identifiables	44 996 \$	3 380 \$	48 376 \$
Actifs et passifs identifiables, montant net	114 263	(3 380)	110 883
Goodwill	81 553	3 380	84 933
Total du prix d'achat	195 816 \$	— \$	195 816 \$

FLUX DE TRÉSORERIE ET SOURCES DE FINANCEMENT

FACILITÉS DE CRÉDIT ET SITUATION DE DETTE NETTE

Facilité de crédit renouvelable de premier rang, consortiale et garantie («facilité renouvelable»)

La Société dispose d'une facilité renouvelable consentie par un syndicat de cinq banques à charte canadienne et leurs sociétés affiliées ou succursales américaines, ainsi que par la succursale canadienne d'une banque américaine. Cette facilité permet à la Société et à ses filiales d'emprunter un montant pouvant atteindre 250,0 millions de dollars, en dollars canadiens ou l'équivalent en dollars américains, en livres sterling ou en euros, et viendra à échéance en mai 2022. Elle comprend également une clause accordéon qui permet d'augmenter le crédit disponible d'un montant additionnel de 100,0 millions de dollars pendant toute la durée de la convention de crédit, sous réserve de l'approbation des prêteurs.

Au 30 septembre 2019, la Société avait prélevé un montant de 90,1 millions de dollars sur la facilité renouvelable, comparativement à 94,9 millions de dollars au 31 mars 2019. Cette diminution est surtout attribuable à un remboursement de 12,0 millions de dollars américains (15,9 millions de dollars), après le prélèvement de 9,0 millions de dollars américains (12,1 millions de dollars) pour financer l'acquisition d'Alta.

Facilité d'emprunt à terme subordonné non garanti («facilité d'emprunt à terme»)

La Société a conclu une facilité d'emprunt à terme avec le Fonds de Solidarité FTQ pour un montant pouvant atteindre 75,0 millions de dollars. La facilité consiste en un emprunt à terme de 50,0 millions de dollars lié à l'acquisition de CESA et en un financement additionnel disponible jusqu'au 30 septembre 2020 pouvant atteindre 25,0 millions de dollars, sous réserve de certaines conditions, dont une tranche de 10,0 millions de dollars a été prélevée en lien avec l'acquisition d'Alta.

L'emprunt initial de 50,0 millions de dollars, prélevé le 25 septembre 2018, porte intérêt au taux de 5,70 % et est remboursable à l'échéance, le 30 septembre 2025. Une seconde tranche de 10,0 millions de dollars prélevée le 11 juin 2019 porte intérêt au taux de 4,73 % et est également remboursable à l'échéance, le 30 septembre 2025. À compter du 30 septembre 2021, la Société aura l'option d'effectuer des remboursements anticipés sous réserve de certains frais.

Situation de dette nette

	30 septembre 2019	1 ^{er} avril 2019 ²	31 mars 2019
Dettes à long terme, y compris la tranche à court terme ¹	284 282 \$	278 150 \$	263 258 \$
Moins : Trésorerie et équivalents de trésorerie	19 630	35 128	35 128
Situation de dette nette	264 652 \$	243 022 \$	228 130 \$

¹ Excluant le montant net des frais de financement différés de respectivement 2,9 millions de dollars et 3,0 millions de dollars au 30 septembre 2019 et au 31 mars 2019.

² Pro forma incluant l'incidence de l'adoption d'IFRS 16, Contrats de location.

Le 1^{er} avril 2019, la Société a adopté la nouvelle norme comptable IFRS 16, *Contrats de location* (se reporter à la rubrique intitulée «Nouvelles normes comptables» dans la section *Renseignements supplémentaires* pour obtenir plus de renseignements). Cette norme impose la comptabilisation de tous les contrats de location à titre de dette au bilan de la Société. Ainsi, la dette à long terme comprend des montants de respectivement 14,9 millions de dollars et 26,7 millions de dollars au titre de contrats de location au 1^{er} avril 2019 et au 30 septembre 2019, lesquels auraient été comptabilisés comme des contrats de location simple selon la norme antérieure.

Compte tenu de la trésorerie et des équivalents de trésorerie dont dispose la Société, de ses facilités de crédit disponibles ainsi que du niveau prévu de ses dépenses en immobilisations et de ses résultats, la direction de la Société ne prévoit pas être confrontée à un risque important de liquidité dans un avenir prévisible.

ÉVOLUTION DE LA TRÉSORERIE ET DES ÉQUIVALENTS DE TRÉSORERIE

	Trimestres clos les 30 septembre		Semestres clos les 30 septembre	
	2019	2018	2019	2018
Trésorerie et équivalents de trésorerie au début de la période	36 965 \$	99 000 \$	35 128 \$	93 209 \$
Flux de trésorerie liés aux activités d'exploitation	12 504	11 687	16 199	20 137
Flux de trésorerie liés aux activités d'investissement	(5 256)	(27 549)	(23 663)	(30 045)
Flux de trésorerie liés aux activités de financement	(24 605)	114 169	(7 659)	113 237
Incidence des variations des taux de change sur la trésorerie et les équivalents de trésorerie	22	(590)	(375)	179
Trésorerie et équivalents de trésorerie à la fin de la période	19 630 \$	196 717 \$	19 630 \$	196 717 \$

Activités d'exploitation

La Société a généré des flux de trésorerie de ses activités d'exploitation et a utilisé sa trésorerie et ses équivalents de trésorerie pour ses activités d'exploitation comme suit :

	Trimestres clos les 30 septembre		Semestres clos les 30 septembre	
	2019	2018	2019	2018
Flux de trésorerie d'exploitation	18 834 \$	10 357 \$	35 787 \$	21 247 \$
Variation nette des éléments hors trésorerie	(6 330)	1 330	(19 588)	(1 110)
Flux de trésorerie liés aux activités d'exploitation	12 504 \$	11 687 \$	16 199 \$	20 137 \$

Pour le trimestre et le semestre clos le 30 septembre 2019, les augmentations de respectivement 8,5 millions de dollars et 14,5 millions de dollars des flux de trésorerie d'exploitation comparativement à ceux des périodes correspondantes de l'exercice précédent découlent de l'apport de CESA aux résultats ainsi que de la hausse du volume de nos activités courantes.

La variation nette des éléments hors trésorerie peut être résumée comme suit :

	Trimestres clos les 30 septembre		Semestres clos les 30 septembre	
	2019	2018	2019	2018
Comptes clients	332 \$	5 935 \$	14 955 \$	24 663 \$
Stocks	(12 611)	(597)	(23 330)	(4 237)
Autres actifs à court terme	2 125	1 794	(1 120)	662
Comptes fournisseurs et charges à payer	5 995	833	(3 043)	(9 779)
Impôts à payer et à recevoir	51	176	(279)	(1 666)
Avances de clients et facturations progressives	732	(4 584)	155	(4 613)
Provisions	(1 297)	(1 141)	(2 345)	(4 113)
Incidence des variations des taux de change	(1 657)	(1 086)	(4 581)	(2 027)
	(6 330) \$	1 330 \$	(19 588) \$	(1 110) \$

Pour le trimestre clos le 30 septembre 2019, la variation nette négative des éléments hors trésorerie reflète essentiellement une hausse des stocks en prévision d'une croissance interne à venir dans le cadre des programmes Boeing F18 et MQ-25, contrebalancée en partie par la hausse connexe des comptes fournisseurs à la fin du trimestre, comparativement au 30 juin 2019.

Pour le semestre clos le 30 septembre 2019, la variation nette négative des éléments hors trésorerie reflète essentiellement :

- une hausse des stocks en prévision d'une croissance interne à venir;
- une diminution du délai moyen de règlement à la fin septembre comparativement au 31 mars 2019;
- l'incidence négative des fluctuations des taux de change.

Ces facteurs ont été contrebalancés en partie par la baisse saisonnière des comptes clients suivant l'augmentation du niveau d'activité au cours du quatrième trimestre de l'exercice antérieur.

Pour le trimestre clos le 30 septembre 2018, la variation nette positive des éléments hors trésorerie reflète essentiellement une diminution des comptes clients, partiellement contrebalancée par une diminution des avances de clients après la comptabilisation des produits et une diminution des comptes fournisseurs et charges à payer.

Pour le semestre clos le 30 septembre 2018, la variation nette négative des éléments hors trésorerie reflète essentiellement :

- la baisse saisonnière des comptes fournisseurs suivant la hausse du niveau d'activité au quatrième trimestre de l'exercice antérieur;
- une diminution des avances de clients après la comptabilisation des produits;
- une hausse des stocks liée principalement à l'augmentation de la cadence relativement aux programmes visant les Boeing 777 et 777X;
- une baisse des provisions principalement attribuable à l'utilisation de la provision pour restructuration.

Ces facteurs négatifs ont été contrebalancés en partie par la diminution saisonnière des comptes clients après le niveau d'activité plus élevé au quatrième trimestre de l'exercice antérieur.

Activités d'investissement

Les activités d'investissement de la Société se présentent comme suit :

	Trimestres clos les 30 septembre		Semestres clos les 30 septembre	
	2019	2018	2019	2018
Paiements en espèces pour des acquisitions d'entreprises	— \$	(23 671) \$	(17 149) \$	(23 671) \$
Acquisitions d'immobilisations corporelles, montant net	(4 291)	(3 281)	(8 155)	(5 354)
Augmentation nette des actifs incorporels à durée d'utilité déterminée	(965)	(604)	(2 384)	(1 027)
Produits tirés de la cession d'immobilisations corporelles	—	7	4 025	7
Flux de trésorerie liés aux activités d'investissement	(5 256) \$	(27 549) \$	(23 663) \$	(30 045) \$

La diminution des sorties de trésorerie liées aux activités d'investissement pour le trimestre comparativement à celles de la période correspondante de l'exercice précédent est essentiellement attribuable au paiement de 23,7 millions de dollars effectué pour l'acquisition de Beaver au cours de l'exercice 2019, ainsi qu'à l'augmentation des acquisitions d'immobilisations corporelles, montant net, se rapportant aux acquisitions d'entreprises.

Le tableau ci-après présente un rapprochement des acquisitions d'immobilisations pour les trimestres et semestres clos les 30 septembre :

	Trimestres clos les 30 septembre		Semestres clos les 30 septembre	
	2019	2018	2019	2018
Acquisitions d'immobilisations corporelles	5 294 \$	2 931 \$	14 455 \$	4 590 \$
Variation des acquisitions non encore payées incluses dans les comptes fournisseurs – autres et autres passifs	(580)	350	309	764
Acquisitions d'immobilisations corporelles hors trésorerie dans le cadre de contrats de location	(423)	—	(6 609)	—
Acquisitions selon les états des flux de trésorerie	4 291 \$	3 281 \$	8 155 \$	5 354 \$

Activités de financement

Les activités de financement de la Société se présentent comme suit :

	Trimestres clos les 30 septembre		Semestres clos les 30 septembre	
	2019	2018	2019	2018
Augmentation de la dette à long terme	124 \$	116 605 \$	23 044 \$	116 605 \$
Remboursement de la dette à long terme	(24 725)	(1 545)	(30 355)	(2 818)
Émission d'actions ordinaires	—	450	—	791
Augmentation des frais de financement différés	(4)	(1 341)	(348)	(1 341)
Flux de trésorerie liés aux activités de financement	(24 605) \$	114 169 \$	(7 659) \$	113 237 \$

L'augmentation des remboursements de la dette à long terme au cours du trimestre et du semestre considérés, comparativement aux périodes correspondantes de l'exercice précédent, reflète essentiellement un remboursement de 15,9 millions de dollars (12,0 millions de dollars américains) sur la facilité renouvelable et l'incidence des paiements au titre des contrats de location qui auraient été comptabilisés en tant que contrats de location simple avant l'adoption d'IFRS 16 (se reporter à la rubrique intitulée «Nouvelles normes comptables» dans la section *Renseignements supplémentaires* pour obtenir plus de renseignements).

L'augmentation de la dette à long terme au cours du semestre est essentiellement attribuable à un prélèvement de 9,0 millions de dollars américains (12,1 millions de dollars) sur la facilité renouvelable et à un prélèvement de 10,0 millions de dollars sur la facilité d'emprunt à terme, tous deux pour financer l'acquisition d'Alta.

Au 30 septembre 2019, la Société respectait toutes les clauses restrictives liées à sa dette et elle prévoit qu'il en sera de même tout au long de l'exercice en cours.

FLUX DE TRÉSORERIE DISPONIBLES¹

	Trimestres clos les 30 septembre		Semestres clos les 30 septembre	
	2019	2018	2019	2018
Flux de trésorerie liés aux activités d'exploitation	12 504 \$	11 687 \$	16 199 \$	20 137 \$
Acquisitions d'immobilisations corporelles, montant net	(4 291)	(2 931)	(8 155)	(4 590)
Augmentation nette des actifs incorporels à durée d'utilité déterminée	(965)	(604)	(2 384)	(1 027)
Flux de trésorerie disponibles	7 248 \$	8 152 \$	5 660 \$	14 520 \$

¹ *Mesure financière non conforme aux IFRS. Se reporter à la rubrique intitulée «Mesures financières non conformes aux IFRS» dans la section Résultats d'exploitation pour la définition de cet indicateur.*

La direction est d'avis que les flux de trésorerie disponibles constituent un bon indicateur de la solidité financière et de la rentabilité puisqu'ils indiquent le montant des flux de trésorerie générés par les activités d'exploitation qui est disponible aux fins de distribution, du remboursement de la dette ou du financement d'autres investissements.

SITUATION FINANCIÈRE

CAPITAL ÉMIS

Le capital-actions a évolué comme suit :

	Trimestre clos le 30 septembre 2019		Semestre clos le 30 septembre 2019	
	Nombre d'actions	Capital émis	Nombre d'actions	Capital émis
Solde d'ouverture	36 362 210	79 676 \$	36 362 210	79 676 \$
Solde de clôture	36 362 210	79 676 \$	36 362 210	79 676 \$

Aucune action n'a été émise au cours du semestre clos le 30 septembre 2019 et, au 7 novembre 2019, le nombre d'actions ordinaires en circulation s'élevait à 36 362 210.

Les options sur actions ont évolué comme suit :

	Trimestre clos le 30 septembre 2019		Semestre clos le 30 septembre 2019	
	Nombre d'options sur actions	Prix d'exercice moyen pondéré	Nombre d'options sur actions	Prix d'exercice moyen pondéré
Solde d'ouverture	1 508 595	13,87 \$	1 167 095	13,23 \$
Attribuées	—	—	341 500	16,03
Solde de clôture	1 508 595	13,87 \$	1 508 595	13,87 \$

La Société attribue des options sur actions à un prix de souscription représentant le cours de clôture moyen des actions ordinaires de la Société à la Bourse de Toronto pour les cinq jours de Bourse précédant la date d'attribution. Au 30 septembre 2019, 2 808 257 actions ordinaires étaient réservées à des fins d'émission par la Société, dont 2 762 507 actions n'avaient pas encore été émises (2 762 507 actions au 31 mars 2019).

Au 7 novembre 2019, le nombre d'options sur actions en cours s'élevait à 1 508 595.

BILANS CONSOLIDÉS

L'acquisition d'Alta a entraîné l'ajout d'actifs et de passifs au bilan de la Société au 30 septembre 2019, comme il est précisé dans la rubrique intitulée «Acquisitions d'entreprises» dans la section *Résultats d'exploitation*.

Fonds de roulement

Aux	30 septembre 2019	1 ^{er} avril 2019 ¹	31 mars 2019	Variation	
Actifs à court terme	373 920 \$	364 467 \$	364 467 \$	9 453 \$	2,6 %
Passifs à court terme	199 251	193 860	191 340	5 391	2,8 %
Fonds de roulement	174 669 \$	170 607 \$	173 127 \$	4 062 \$	2,3 %
Ratio du fonds de roulement	1,88	1,88	1,90		

¹⁾ Proforma incluant l'incidence de l'adoption d'IFRS 16, Contrats de location.

L'augmentation de 9,5 \$ millions de dollars des actifs à court terme est essentiellement attribuable aux actifs à court terme de 13,6 millions de dollars acquis dans le cadre de l'acquisition d'Alta.

L'augmentation de 5,4 \$ millions de dollars des passifs à court terme, aux passifs à court terme de 12,1 millions de dollars pris en charge dans le cadre de l'acquisition d'Alta.

Actifs à long terme, passifs à long terme et capitaux propres

Les actifs et passifs à long terme de la Société s'établissaient comme suit aux dates indiquées :

	30 septembre 2019	1 ^{er} avril 2019 ²	31 mars 2019	Variation	
Actifs à long terme	538 771 \$	527 791 \$	513 648 \$	10 980 \$	2,1 %
Passifs à long terme	310 701 \$	295 049 \$	282 677 \$	15 652 \$	5,3 %
Capitaux propres	402 739 \$	404 098 \$	404 098 \$	(1 359) \$	(0,3) %
Ratio de la dette nette/capitaux propres ¹	0,66:1	0,60:1	0,56:1		

¹⁾ Se définit comme la dette à long terme totale, incluant la tranche à court terme, mais excluant les frais de financement différés, moins la trésorerie et les équivalents de trésorerie, divisée par les capitaux propres.

²⁾ Proforma incluant l'incidence de l'adoption d'IFRS 16, Contrats de location.

L'augmentation des actifs à long terme est principalement liée à l'ajout de 28,2 millions de dollars d'actifs dans le cadre de l'acquisition d'Alta, contrebalancé en partie par l'incidence négative des fluctuations du taux de change sur la conversion des établissements à l'étranger de la Société.

L'augmentation des passifs à long terme est en grande partie attribuable à l'acquisition d'Alta et à son financement totalisant 35,0 millions de dollars, y compris les obligations locatives, ainsi qu'à l'augmentation de 4,3 millions de dollars des obligations au titre des régimes de retraite et à une augmentation de 3,6 millions de dollars liée aux facturations progressives, contrebalancés en partie par les remboursements de la dette de 30,4 millions de dollars.

RENSEIGNEMENTS SUPPLÉMENTAIRES

OPÉRATIONS SUR DEVICES

La Société est exposée aux fluctuations de change découlant de la conversion des produits des activités ordinaires (ventes), des charges et des éléments d'actif et de passif de ses établissements à l'étranger, de même que de la conclusion de transactions commerciales libellées principalement en dollars américains («\$ US»), en livres sterling («GBP») et en euros («EUR»). Les transactions libellées en devises sont initialement comptabilisées au taux de change de la monnaie fonctionnelle à la date des transactions, en excluant l'incidence des contrats de change à terme, tandis que l'état des résultats des établissements à l'étranger est converti au taux de change moyen de la période.

Les taux de change utilisés pour convertir les éléments d'actif et de passif en dollars canadiens s'établissaient comme suit aux dates indiquées :

	30 septembre 2019	31 mars 2019
\$ US (équivalent canadien de 1,0 \$ US)	1,3243	1,3363
GBP (équivalent canadien de 1,0 £)	1,6290	1,7418
EUR (équivalent canadien de 1,0 €)	1,4438	1,5002

Les taux de change utilisés pour convertir les produits et les charges en dollars canadiens se sont établis comme suit :

	Trimestres clos les 30 septembre		Semestres clos les 30 septembre	
	2019	2018	2019	2018
\$ US (équivalent canadien de 1,0 \$ US)	1,3206	1,3069	1,3291	1,2991
GBP (équivalent canadien de 1,0 £)	1,6280	1,7039	1,6735	1,7303
EUR (équivalent canadien de 1,0 €)	1,4677	s. o.	1,4855	s. o.

La Société a recours à des contrats de change à terme pour se protéger contre les risques liés aux fluctuations des taux de change, de sorte que les écarts de taux présentés ci-dessus peuvent ne pas être représentatifs de l'incidence réelle des taux de change sur les résultats financiers.

INSTRUMENTS DÉRIVÉS

Contrats de change à terme

Au 30 septembre 2019, la Société avait des contrats de change à terme en cours, libellés en dollars américains, en euros et en livres sterling, pour un montant notionnel totalisant 295,0 millions de dollars (228,4 millions de dollars au 31 mars 2019). Ce montant comprend des contrats d'un montant notionnel de 190,7 millions de dollars américains (146,9 millions de dollars américains au 31 mars 2019) pouvant être convertis en dollars canadiens au taux de change moyen de 1,3145 (1,3060 au 31 mars 2019). Ces contrats viennent à échéance à diverses dates entre octobre 2019 et mars 2023, la majorité échéant au cours du présent ou du prochain exercice.

Swaps de devises et de taux d'intérêt

Au 30 septembre 2019, la Société avait conclu les swaps de devises et de taux d'intérêt suivants afin d'atténuer les risques de change et de taux d'intérêt :

Montant notionnel	Équivalent en euros	Taux d'intérêt	Mise en vigueur	Échéance
29 370 \$ US	25 000 €	1,86 %	octobre 2017	mai 2022
50 000 \$ CA	34 110 €	3,40 %	octobre 2017	septembre 2025
17 523 \$ US	15 000 €	Euribor 1 mois + 1,74 %	septembre 2018	mai 2022
17 100 \$ US	15 000 €	Euribor 1 mois + 1,76 %	novembre 2018	mars 2020
10 000 \$ CA	6 658 €	2,68 %	juin 2019	septembre 2025

Swap sur actions

Au 30 septembre 2019, la Société avait conclu un swap sur actions visant 300 000 actions ordinaires de la Société (245 000 au 31 mars 2019) à un prix de 13,52 \$ (12,68 \$ au 31 mars 2019). Ce swap constitue un instrument dérivé qui n'est pas désigné dans une relation de couverture et vient à échéance en juin 2020.

NOUVELLES NORMES COMPTABLES

La Société a adopté la nouvelle norme comptable présentée ci-dessous à compter du 1^{er} avril 2019.

IFRS 16, Contrats de location

IFRS 16, qui remplace IAS 17, représente une révision importante de la façon dont une société comptabilise les contrats de location. Elle établit les principes que doivent appliquer les deux parties à un contrat, soit le client (le preneur) et le fournisseur (le bailleur), afin de fournir l'information pertinente à propos des contrats de location de manière à représenter fidèlement ces transactions. Pour atteindre cet objectif, un preneur doit comptabiliser les actifs et les passifs découlant d'un contrat de location selon un modèle unique alors qu'auparavant, les contrats de location étaient classés comme des contrats de location-financement ou des contrats de location simple. La plupart des contrats de location sont comptabilisés au bilan consolidé de la Société. Certaines exemptions s'appliquent aux contrats de location à court terme et à la location d'actifs de faible valeur.

L'adoption d'IFRS 16 a eu une incidence sur le bilan et l'état des résultats consolidés puisque les contrats de location simple ont été capitalisés, des obligations locatives correspondantes ont été comptabilisées et les charges locatives ont été remplacées par l'amortissement des actifs au titre de droits d'utilisation et par une charge de désactualisation comptabilisée sur l'obligation connexe.

En outre, les remboursements de principal des obligations locatives sont maintenant présentés dans les activités de financement des états des flux de trésorerie consolidés, alors qu'en fonction de la norme antérieure, ces paiements étaient présentés dans les activités d'exploitation avant le 1^{er} avril 2019.

Actifs au titre de droits d'utilisation

Les actifs au titre de droits d'utilisation sont évalués au coût. Le coût est fondé sur le montant initial de l'obligation locative ajusté, le cas échéant, en fonction des paiements de loyers versés à la date de début ou avant cette date et auquel s'ajoutent les coûts directs initiaux engagés et une estimation des coûts pour le démantèlement et l'enlèvement du bien sous-jacent ou pour la remise en état du bien sous-jacent ou pour la restauration du lieu sur lequel repose le bien, déduction faite des avantages incitatifs reçus.

Le coût des actifs au titre de droits d'utilisation est périodiquement diminué de la charge d'amortissement et des pertes de valeurs, le cas échéant, et ajusté pour tenir compte de certaines réévaluations de l'obligation locative. Les actifs au titre de droits d'utilisation sont amortis selon le mode linéaire sur la durée d'utilité ou la durée du contrat de location, selon la période la plus courte, étant donné que ce mode reflète le rythme attendu de consommation des avantages économiques futurs. La durée du contrat de location comprend les options de renouvellement que la Société a la certitude raisonnable d'exercer. Les durées des contrats de location s'échelonnent de 1 à 20 ans pour les bâtiments et de 1 à 6 ans pour la machinerie, l'équipement et l'outillage.

Obligations locatives

À la date de début du contrat de location, la Société comptabilise les obligations locatives évaluées à la valeur actualisée des paiements de loyers à effectuer sur la durée du contrat de location. Les paiements de loyers comprennent principalement les paiements fixes, déduction faite des avantages incitatifs à la location à recevoir, et le prix d'exercice de l'option d'achat que la Société a la certitude raisonnable d'exercer. Les paiements de loyers variables qui ne sont pas fonction d'un indice ou d'un taux sont comptabilisés en charges dans la période au cours de laquelle se produit l'événement ou la situation qui est à l'origine de ces paiements.

Pour calculer la valeur actualisée des paiements de loyers, la Société utilise le taux d'emprunt marginal à la date de début du contrat de location si le taux d'intérêt implicite du contrat de location ne peut être déterminé facilement. Après la date de début, le montant des obligations locatives est majoré pour refléter l'accumulation des intérêts et réduit en fonction des paiements de loyers versés. En outre, la valeur comptable des obligations locatives est réévaluée s'il y a une modification, un changement dans la durée du contrat de location, un changement aux paiements de loyers fixes en substance ou un changement dans l'appréciation visant à déterminer si le bien sous-jacent sera acheté.

Jugement important dans la détermination de la durée des contrats de location assortis d'options de renouvellement

La Société détermine la durée du contrat de location comme étant le temps pour lequel le contrat de location est non résiliable, auquel s'ajoutent les périodes visées par toute option de prolongation du contrat de location que la Société a la certitude raisonnable d'exercer ou les périodes visées par toute option de résiliation du contrat de location que la Société a la certitude raisonnable de ne pas exercer. Après la date de début, la Société réapprécie la durée du contrat de location s'il se produit un événement ou changement de circonstance important qui dépend de sa volonté et qui a une incidence sur sa capacité d'exercer ou non l'option de renouvellement (p. ex., un changement de la stratégie d'affaires).

La Société a appliqué cette norme selon l'approche rétrospective modifiée (sans retraitement des données comparatives) pour l'exercice commençant le 1^{er} avril 2019. Certains contrats de location n'ont pas été comptabilisés au bilan consolidé, puisque la Société s'est prévaluée de mesures de simplification. La Société a choisi d'appliquer les mesures de simplification suivantes :

- Comptabiliser les contrats de location dont la durée résiduelle est inférieure à 12 mois à compter de la date effective comme contrats de location à court terme;
- Comptabiliser les contrats de location à court terme et les contrats de location de faible valeur selon la méthode linéaire dans les charges d'exploitation aux états des résultats consolidés.

L'application d'IFRS 16 a eu les incidences suivantes sur les états des résultats consolidés :

Augmentation (diminution)	Trimestre clos le 30 septembre 2019	Semestre clos le 30 septembre 2019
Coûts des ventes et frais de vente d'administration		
Amortissement	775 \$	1 456 \$
Autres (charges locatives)	(940)	(1 662)
Résultat opérationnel	165	206
Frais financiers	348	574
Charge d'impôt différé	(46)	(92)
Résultat net et résultat global	(137) \$	(276) \$

Augmentation (diminution)	Au 1 ^{er} avril 2019
Immobilisations corporelles, montant net	14 892 \$
Dettes à long terme ¹	14 892

¹ L'incidence sur la tranche à court terme de la dette à long terme correspond à un montant de 2 520 \$ au 1^{er} avril 2019.

Le tableau suivant présente le rapprochement entre les engagements liés aux contrats de location simple au 31 mars 2019 et les obligations locatives supplémentaires au 1^{er} avril 2019 :

Engagements liés aux contrats de location simple au 31 mars 2019	16 823 \$
Actualisation des contrats de location simple au 1 ^{er} avril 2019 ¹	(1 068)
Engagements découlant de la modification des hypothèses sur la durée des contrats de location et de la prise en compte des composantes non locatives	1 002
Contrats de location pour lesquels la Société s'est engagée, mais non encore en vigueur au 1 ^{er} avril 2019	(1 865)
Obligations locatives supplémentaires au 1 ^{er} avril 2019	14 892 \$
Contrats de location-acquisition préexistants au 1 ^{er} avril 2019	20 411
Total des obligations locatives au 1 ^{er} avril 2019	35 303 \$

¹ À la date d'adoption d'IFRS 16, le taux d'emprunt marginal moyen pondéré s'établissait à 4,2 %.

Le tableau suivant présente le rapprochement des actifs au titre de droits d'utilisation de la Société au 30 septembre 2019 :

	Bâtiments et aménagements des locaux loués	Machinerie, équipement et outillage ¹	Autres	Total
Coût :				
Au 1 ^{er} avril 2019	12 969 \$	41 368 \$	1 271 \$	55 608 \$
Acquisitions	6 498	—	111	6 609
Acquisitions d'entreprises	6 844	—	—	6 844
Incidences des variations des taux de change	246	15	150	411
Au 30 septembre 2019	26 557 \$	41 383 \$	1 532 \$	69 472 \$
Amortissement cumulé :				
Au 1 ^{er} avril 2019	— \$	(10 006) \$	— \$	(10 006) \$
Charge d'amortissement	(1 081)	(2 866)	(272)	(4 219)
Incidences des variations des taux de change	(7)	(1)	(14)	(22)
Au 30 septembre 2019	(1 088) \$	(12 873) \$	(286) \$	(14 247) \$
Valeur comptable nette au 30 septembre 2019	25 469 \$	28 510 \$	1 246 \$	55 225 \$

¹ Comprennent les actifs préexistants loués en vertu de contrats de location-acquisition (valeur comptable nette de 30 710 \$ au 1^{er} avril 2019).

Le tableau suivant détaille les obligations locatives de la Société au 30 septembre 2019 :

	Obligations locatives
Solde au 1 ^{er} avril 2019	35 303 \$
Acquisitions	6 609
Acquisitions d'entreprises	6 844
Paiements de loyers	(4 298)
Charges d'intérêts sur les obligations locatives	855
Incidence des variations des taux de change	(1 099)
Solde au 30 septembre 2019	44 214 \$

CONTRÔLES INTERNES ET PROCÉDURES

Conformément au Règlement 52-109 des Autorités canadiennes en valeurs mobilières, la Société a déposé des attestations signées par le chef de la direction et le chef de la direction financière qui, entre autres, font état des contrôles et procédures de communication de l'information ainsi que de la conception des contrôles internes à l'égard de l'information financière.

Le chef de la direction et le chef de la direction financière ont conçu, ou fait concevoir sous leur supervision, des contrôles et des procédures de communication de l'information pour fournir une assurance raisonnable que l'information importante relative à la Société leur a été communiquée et a été divulguée adéquatement dans les documents intermédiaires et annuels d'information continue.

Le chef de la direction et le chef de la direction financière ont également conçu, ou fait concevoir sous leur supervision, des contrôles internes à l'égard de l'information financière pour fournir une assurance raisonnable que l'information financière de la Société est fiable et que les états financiers ont été dressés, aux fins de la publication de l'information financière, conformément aux IFRS.

Aucun changement n'a été apporté aux contrôles internes de la Société à l'égard de l'information financière au cours du semestre clos le 30 septembre 2019 ayant eu ou pouvant raisonnablement avoir une incidence importante sur les contrôles internes de la Société à l'égard de l'information financière.

Tel qu'il est permis par le Règlement 52-109 des Autorités canadiennes en valeurs mobilières, l'évaluation par la direction de la conception des contrôles et procédures de communication de l'information ainsi que du contrôle interne à l'égard de l'information financière et ses conclusions excluent les contrôles, politiques et procédures de CESA qui a été acquise le 1^{er} octobre 2018. Les résultats de CESA sont compris dans les états financiers consolidés résumés intermédiaires de Héroux-Devtek au 30 septembre 2019 et constituent environ 26,9 % du total de l'actif au 30 septembre 2019 et 19,8 % du total des produits des activités ordinaires pour le semestre clos le 30 septembre 2019. La direction prévoit que l'acquisition de CESA sera comprise dans son évaluation de la conception des contrôles et procédures de communication de l'information et de l'efficacité des contrôles internes à l'égard de l'information financière, ainsi que dans son attestation à cet égard, au troisième trimestre du présent exercice.

PRINCIPALES DONNÉES FINANCIÈRES TRIMESTRIELLES

Exercice	2020		2019				2018	
	Deuxième trimestre	Premier trimestre	Quatrième trimestre	Troisième trimestre	Deuxième trimestre	Premier trimestre	Quatrième trimestre	Troisième trimestre
Ventes	145 516 \$	143 427 \$	157 914 \$	144 528 \$	95 665 \$	85 770 \$	113 024 \$	97 006 \$
Résultat opérationnel	10 519	10 371	15 190	11 904	5 289	4 857	6 697	6 629
Résultat opérationnel ajusté ¹	10 519	10 986	16 208	13 973	6 165	5 217	12 089	7 238
BAIIA ajusté ¹	21 510	21 509	25 910	22 883	13 176	12 244	19 369	13 563
Résultat net	6 307	6 443	11 958	7 390	3 294	3 552	5 858	626
Résultat net ajusté ¹	6 307	6 959	12 794	9 367	4 405	3 786	10 439	5 690
<i>En dollars par action</i>								
Bénéfice par action – de base et dilué	0,18 \$	0,18 \$	0,34 \$	0,20 \$	0,09 \$	0,10 \$	0,16 \$	0,02 \$
Bénéfice par action ajusté ¹	0,18	0,19	0,36	0,26	0,12	0,10	0,29	0,16
<i>En millions d'actions</i>								
Nombre moyen pondéré d'actions ordinaires en circulation	36,7	36,6	36,5	36,4	36,5	36,4	36,4	36,4
Carnet de commandes (en millions)	769 \$	747 \$	624 \$	629 \$	479 \$	454 \$	466 \$	475 \$

¹⁾ Mesure financière non conforme aux IFRS. Se reporter à la rubrique intitulée «Mesures financières non conformes aux IFRS» dans la section Résultats d'exploitation pour les définitions et les rapprochements aux mesures conformes aux IFRS les plus directement comparables.

Tendances saisonnières

Les activités de Héroux-Devtek connaissent habituellement un ralentissement au premier semestre, comparativement au deuxième semestre qui précède, en raison de facteurs saisonniers comme les arrêts de production dans les usines et les vacances estivales.

RISQUES ET INCERTITUDES

Héroux-Devtek évolue dans des secteurs industriels soumis à divers facteurs de risque et incertitudes. Les risques et incertitudes susceptibles d'avoir une incidence défavorable importante sur les activités de la Société, sa situation financière et ses résultats d'exploitation sont décrits dans le rapport de gestion de la Société pour l'exercice clos le 31 mars 2019. D'autres facteurs de risque et incertitudes qui ne sont pas connus de la Société, ou que la Société considère à l'heure actuelle comme étant sans importance, pourraient également avoir une incidence défavorable sur ses activités.

PRÉVISIONS¹

Mesure	Prévisions initiales pour l'exercice 2020	Prévisions révisées pour l'exercice 2020
Ventes pour l'exercice 2020	Ventes de 560 millions de dollars à 580 millions de dollars	Ventes de 580 millions de dollars à 600 millions de dollars
Croissance des ventes à long terme	Ventes de 620 millions de dollars à 650 millions de dollars pour l'exercice 2022	Ventes de 650 millions de dollars à 680 millions de dollars pour l'exercice 2022

¹⁾ Se reporter à la rubrique intitulée «Déclarations prospectives» dans la section Aperçu général pour de plus amples informations au sujet des déclarations prospectives et des risques qui y sont associés.

Dans ses informations présentées pour le premier trimestre, en août 2019, la direction a fourni des prévisions mises à jour relativement aux ventes pour l'exercice 2020 et à la croissance des ventes à long terme afin de refléter l'apport attendu d'Alta Précision au rendement de Héroux-Devtek.

La direction a élaboré les prévisions qui précèdent en utilisant les meilleures informations disponibles au moment de la préparation du présent rapport de gestion et s'est basée sur des hypothèses et des sources d'information qui comprennent, sans toutefois s'y limiter :

- le carnet de commandes, les contrats de vente à long terme et les estimations de commandes à venir de Héroux-Devtek, y compris ceux d'Alta Précision, mais d'aucune autre acquisition importante;

- les carnets de commandes existants et les cadences de production des OEM, ainsi que leurs attentes concernant la production et les livraisons;
- la stabilité des budgets publics consacrés à la défense, le climat budgétaire ainsi que les tendances et les attentes à l'égard des dépenses gouvernementales en matière de défense;
- la stabilité de la conjoncture économique globale;
- la stabilité des taux de change;
- la capacité de la Société à réaliser les principaux mandats qui lui sont confiés;
- le déploiement réussi des initiatives d'intégration et de ventes croisées.

Se reporter à la rubrique intitulée «Gestion du risque» du rapport de gestion de la Société pour l'exercice clos le 31 mars 2019 pour de plus amples renseignements concernant certains autres facteurs susceptibles de faire en sorte que les résultats futurs diffèrent de ceux indiqués dans ces prévisions.

INFORMATIONS AUX ACTIONNAIRES

Date prévue de publication des résultats financiers

Exercice 2020

Troisième trimestre	6 février 2020
Quatrième trimestre	21 mai 2020

Exercice 2021

Premier trimestre	11 août 2020
Deuxième trimestre	13 novembre 2020

Coordonnées

Héroux-Devtek inc.
 1111, rue Saint-Charles Ouest
 Bureau 600, tour Ouest
 Longueuil (Québec) Canada J4K 5G4
 450-679-3330 / IR@HerouxDevtek.com



ÉTATS FINANCIERS CONSOLIDÉS RÉSUMÉS INTERMÉDIAIRES

Deuxième trimestre clos le 30 septembre 2019

TABLE DES MATIÈRES

États financiers consolidés résumés intermédiaires	28
Notes aux états financiers consolidés résumés intermédiaires	33
Note 1 Nature des activités et information sur la Société	33
Note 2 Base d'établissement	33
Note 3 Principales méthodes comptables	33
Note 4 Acquisitions d'entreprises	36
Note 5 Produits tirés de contrats conclus avec des clients	38
Note 6 Aide gouvernementale	39
Note 7 Coût des ventes et frais de vente et d'administration	39
Note 8 Éléments non récurrents	39
Note 9 Frais financiers nets	40
Note 10 Bénéfice par action	40
Note 11 Instruments financiers dérivés	40
Note 12 Dette à long terme	41
Note 13 Capital émis	42
Note 14 Cumul des autres éléments du résultat global	43
Note 15 Variation nette des éléments hors trésorerie	44

AVIS DE NON-EXAMEN DES ÉTATS FINANCIERS CONSOLIDÉS RÉSUMÉS INTERMÉDIAIRES POUR LES TRIMESTRES CLOS LES 30 SEPTEMBRE 2019 ET 2018

En vertu de l'alinéa a) du paragraphe 3) de l'article 4.3 de la partie 4 du Règlement 51-102 émis par les Autorités canadiennes en valeurs mobilières, si les auditeurs externes n'ont pas effectué l'examen des états financiers, ces états financiers doivent être accompagnés d'un avis indiquant ce fait.

Les états financiers consolidés résumés intermédiaires non audités ci-joints de la Société pour les trimestres clos les 30 septembre 2019 et 2018 ont été préparés conformément à la Norme comptable internationale 34, *Information financière intermédiaire*, et sont la responsabilité de la direction de la Société.

Les auditeurs externes de la Société, Ernst & Young s.r.l./S.E.N.C.R.L., n'ont pas effectué un examen des présents états financiers consolidés résumés intermédiaires selon les normes établies par les Comptables professionnels agréés du Canada en ce qui concerne l'examen des états financiers par les auditeurs externes d'une entité.

Le 7 novembre 2019

BILANS CONSOLIDÉS

(en milliers de dollars canadiens) (non audité)

Aux	Notes	30 septembre 2019	31 mars 2019
ACTIF			
Actifs à court terme			
Trésorerie et équivalents de trésorerie		19 630 \$	35 128 \$
Comptes clients		101 931	115 431
Impôts à recevoir		2 585	2 393
Stocks		218 932	184 035
Instruments financiers dérivés	11	1 663	783
Autres actifs à court terme		29 179	26 697
		373 920	364 467
Immobilisations corporelles, montant net	3	252 815	227 954
Actifs incorporels à durée d'utilité déterminée, montant net	6	66 610	69 377
Instruments financiers dérivés	11	9 945	5 816
Actifs d'impôt différé		19 038	14 575
Goodwill	4	184 170	189 012
Autres actifs à long terme		6 193	6 914
Total de l'actif	4	912 691 \$	878 115 \$
PASSIF ET CAPITAUX PROPRES			
Passifs à court terme			
Comptes fournisseurs et charges à payer		121 170 \$	117 990 \$
Provisions		33 022	32 320
Avances de clients et facturations progressives		23 381	21 919
Impôts à payer		1 823	1 911
Instruments financiers dérivés	11	1 851	2 134
Tranche à court terme de la dette à long terme	3, 12	18 004	15 066
		199 251	191 340
Dette à long terme	3, 12	263 400	245 240
Provisions		20 491	16 789
Instruments financiers dérivés	11	1 343	1 317
Passifs d'impôt différé		6 917	6 354
Autres passifs		18 550	12 977
		509 952	474 017
Capitaux propres			
Capital émis	13	79 676	79 676
Surplus d'apport		5 226	4 707
Cumul des autres éléments du résultat global	14	(1 029)	10 502
Résultats non distribués		317 656	307 101
Total des capitaux propres attribuables aux actionnaires de la société mère		401 529	401 986
Participations ne donnant pas le contrôle		1 210	2 112
		402 739	404 098
Total du passif et des capitaux propres		912 691 \$	878 115 \$

Les notes ci-jointes font partie intégrante des présents états financiers consolidés intermédiaires résumés.

ÉTATS DES RÉSULTATS CONSOLIDÉS

(en milliers de dollars canadiens, sauf les données par action) (non audité)

	Notes	Trimestres clos les 30 septembre		Semestres clos les 30 septembre	
		2019	2018	2019	2018
Ventes	5	145 516 \$	95 665 \$	288 943 \$	181 435 \$
Coût des ventes	6, 7	123 302	80 192	242 504	152 896
Marge brute		22 214	15 473	46 439	28 539
Frais de vente et d'administration	6, 7	11 695	9 308	24 934	17 157
Éléments non récurrents	8	—	876	615	1 236
Résultat opérationnel		10 519	5 289	20 890	10 146
Frais financiers nets	9	2 837	1 645	5 473	2 645
Résultat avant impôt sur le résultat		7 682	3 644	15 417	7 501
Charge d'impôt sur le résultat		1 375	350	2 667	655
Résultat net		6 307 \$	3 294 \$	12 750 \$	6 846 \$
Attribuable aux :					
Actionnaires de la société mère		6 566 \$	3 294 \$	13 108 \$	6 846 \$
Participations ne donnant pas le contrôle		(259)	—	(358)	—
		6 307 \$	3 294 \$	12 750 \$	6 846 \$
Bénéfice par action – de base et dilué	10	0,18 \$	0,09 \$	0,36 \$	0,19 \$

Les notes ci-jointes font partie intégrante des présents états financiers consolidés résumés intermédiaires.

ÉTATS DU RÉSULTAT GLOBAL CONSOLIDÉS

(en milliers de dollars canadiens) (non audité)

	Note	Trimestres clos le 30 septembre		Semestres clos les 30 septembre	
		2019	2018	2019	2018
	14				
Autres éléments du résultat global :					
Éléments pouvant être reclassés en résultat net					
Pertes découlant de la conversion des états financiers des activités à l'étranger		(3 118) \$	(5 669) \$	(12 421) \$	(9 054) \$
Couvertures de flux de trésorerie :					
Gains nets (pertes nettes) à l'évaluation des instruments financiers dérivés		(3 744)	2 790	(1 754)	870
Pertes nettes (gains nets) sur les instruments financiers dérivés reclassés en résultat net		69	(90)	480	(243)
Impôt différé		980	(718)	373	(165)
		(2 695)	1 982	(901)	462
Gains (pertes) sur la couverture des investissements nets dans des activités à l'étranger		1 072	937	2 348	(214)
Impôt différé		(486)	(95)	(557)	22
		586	842	1 791	(192)
Éléments qui ne seront jamais reclassés en résultat net					
Régimes de retraite à prestations définies :					
Gains (pertes) à la réévaluation		(1 816)	599	(3 470)	1 965
Impôt différé		466	(160)	917	(525)
		(1 350)	439	(2 553)	1 440
Autres éléments du résultat global		(6 577) \$	(2 406) \$	(14 084) \$	(7 344) \$
Résultat global					
Résultat net		6 307 \$	3 294 \$	12 750 \$	6 846 \$
Autres éléments du résultat global		(6 577)	(2 406)	(14 084)	(7 344)
Résultat global		(270) \$	888 \$	(1 334) \$	(498) \$
Attribuable aux :					
Actionnaires de la société mère		(11) \$	888 \$	(976) \$	(498) \$
Participations ne donnant pas le contrôle		(259)	—	(358)	—
		(270) \$	888 \$	(1 334) \$	(498) \$

Les notes ci-jointes font partie intégrante des présents états financiers consolidés résumés intermédiaires.

ÉTATS DES VARIATIONS DES CAPITAUX PROPRES CONSOLIDÉS

(en milliers de dollars canadiens) (non audité)

	Notes	Capital émis	Surplus d'apport	Cumul des autres éléments du résultat global	Résultats non distribués	Capitaux propres attribuables aux actionnaires de la société mère	Participations ne donnant pas le contrôle	Capitaux propres
Solde au 31 mars 2019		79 676 \$	4 707 \$	10 502 \$	307 101 \$	401 986 \$	2 112 \$	404 098 \$
Charge au titre de la rémunération fondée sur des actions	13	—	519	—	—	519	—	519
Acquisition d'une participation minoritaire dans Tekalia	4	—	—	—	—	—	(544)	(544)
Résultat net		—	—	—	13 108	13 108	(358)	12 750
Autres éléments du résultat global	14	—	—	(11 531)	(2 553)	(14 084)	—	(14 084)
Solde au 30 septembre 2019		79 676 \$	5 226 \$	(1 029) \$	317 656 \$	401 529 \$	1 210 \$	402 739 \$

	Notes	Capital émis	Surplus d'apport	Cumul des autres éléments du résultat global	Résultats non distribués	Capitaux propres
Solde au 31 mars 2018		78 105 \$	4 227 \$	14 217 \$	282 485 \$	379 034 \$
Actions ordinaires :	13					
Émises dans le cadre du régime d'options sur actions		825	(326)	—	—	499
Émises dans le cadre du régime d'actionnariat et d'incitation à l'actionnariat		298	—	—	—	298
Rémunération à base d'actions	13	—	440	—	—	440
Résultat net		—	—	—	6 846	6 846
Autres éléments du résultat global	14	—	—	(8 784)	1 440	(7 344)
Solde au 30 septembre 2018		79 228 \$	4 341 \$	5 433 \$	290 771 \$	379 773 \$

Les notes ci-jointes font partie intégrante des présents états financiers consolidés résumés intermédiaires.

ÉTATS DES FLUX DE TRÉSORERIE CONSOLIDÉS

(en milliers de dollars canadiens) (non audité)

	Notes	Trimestres clos les 30 septembre		Semestres clos les 30 septembre	
		2019	2018	2019	2018
Trésorerie et équivalents de trésorerie liés à ce qui suit :					
Activités d'exploitation					
Résultat net		6 307 \$	3 294 \$	12 750 \$	6 846 \$
Éléments hors trésorerie :					
Charge d'amortissement	7	10 991	7 011	21 514	14 038
Impôt différé		26	(1 413)	(919)	(1 978)
Gains à la vente d'immobilisations corporelles		—	(8)	(221)	(8)
Frais financiers nets hors trésorerie	9	1 210	1 234	2 144	1 909
Charge au titre de la rémunération fondée sur des actions	13	300	239	519	440
Flux de trésorerie d'exploitation		18 834	10 357	35 787	21 247
Variation nette des éléments hors trésorerie	15	(6 330)	1 330	(19 588)	(1 110)
Flux de trésorerie liés aux activités d'exploitation		12 504	11 687	16 199	20 137
Activités d'investissement					
Paiement en espèces pour des acquisitions d'entreprises	4	—	(23 671)	(17 149)	(23 671)
Acquisition d'immobilisations corporelles, montant net		(4 291)	(3 281)	(8 155)	(5 354)
Augmentation nette des actifs incorporels à durée d'utilité déterminée		(965)	(604)	(2 384)	(1 027)
Produit tiré de la cession d'immobilisations corporelles		—	7	4 025	7
Flux de trésorerie liés aux activités d'investissement		(5 256)	(27 549)	(23 663)	(30 045)
Activités de financement					
Produit de la dette à long terme	4	124	116 605	23 044	116 605
Remboursement de la dette à long terme		(24 725)	(1 545)	(30 355)	(2 818)
Augmentation des frais de financement différés		(4)	(1 341)	(348)	(1 341)
Émission d'actions ordinaires		—	450	—	791
Flux de trésorerie liés aux activités de financement		(24 605)	114 169	(7 659)	113 237
Incidence des variations des taux de change sur la trésorerie et les équivalents de trésorerie		22	(590)	(375)	179
Variation de la trésorerie et des équivalents de trésorerie au cours de la période		(17 335)	97 717	(15 498)	103 508
Trésorerie et équivalents de trésorerie au début de la période		36 965	99 000	35 128	93 209
Trésorerie et équivalents de trésorerie à la fin de la période		19 630 \$	196 717 \$	19 630 \$	196 717 \$
Intérêts et impôts pris en compte dans les activités d'exploitation :					
Intérêts payés		1 647 \$	448 \$	3 383 \$	1 400 \$
Intérêts reçus		20 \$	270 \$	54 \$	664 \$
Impôts payés		1 798 \$	837 \$	3 821 \$	3 503 \$

Les notes ci-jointes font partie intégrante des présents états financiers consolidés résumés intermédiaires.

NOTES AUX ÉTATS FINANCIERS CONSOLIDÉS RÉSUMÉS INTERMÉDIAIRES

Pour les trimestres et les semestres clos les 30 septembre 2019 et 2018
(en milliers de dollars canadiens, sauf les données par action) (non audité)

NOTE 1. NATURE DES ACTIVITÉS ET INFORMATION SUR LA SOCIÉTÉ

Héroux-Devtek inc. est constituée en société en vertu des lois du Québec. Son siège social est situé au Complexe St-Charles, 1111, rue Saint-Charles Ouest, bureau 600, tour Ouest, Longueuil (Québec) Canada. Héroux-Devtek inc. et ses filiales (la «Société») se spécialisent dans la conception, le développement, la fabrication, la réparation, l'entretien et la révision de trains d'atterrissage, d'actionneurs hydrauliques et électromécaniques, de vis à rotule sur mesure et de composantes critiques d'avions.

La Société exerce ses activités dans un seul secteur d'exploitation, soit le secteur de l'aérospatiale.

Les actions ordinaires de la Société sont négociées à la Bourse de Toronto sous le symbole «HRX».

NOTE 2. BASE D'ÉTABLISSEMENT

Les états financiers consolidés résumés intermédiaires pour le trimestre clos le 30 septembre 2019 ayant été préparés selon l'IAS 34, *Information financière intermédiaire*, certaines informations et données ont été omises ou résumées. Les mêmes méthodes comptables et méthodes de calcul ont été suivies lors de la préparation des présents états financiers consolidés résumés intermédiaires que celles qui ont été suivies lors de la préparation des derniers états financiers consolidés audités annuels. Par conséquent, ces états financiers consolidés résumés intermédiaires devraient être lus avec les états financiers consolidés annuels audités et les notes complémentaires comprises dans le rapport annuel de la Société pour l'exercice clos le 31 mars 2019.

Les présents états financiers consolidés résumés intermédiaires ont été approuvés pour publication par le conseil d'administration de la Société le 7 novembre 2019.

NOTE 3. PRINCIPALES MÉTHODES COMPTABLES

Les notes présentées dans les présents états financiers consolidés résumés intermédiaires pour le trimestre clos le 30 septembre 2019 ne reflètent que les changements importants survenus au cours de la période de six mois écoulée depuis le dernier exercice clos le 31 mars 2019.

Nouvelles normes comptables

La Société a adopté la nouvelle norme comptable présentée ci-dessous à compter du 1^{er} avril 2019.

IFRS 16, Contrats de location

IFRS 16, qui remplace IAS 17, représente une révision importante de la façon dont une société comptabilise les contrats de location. Elle établit les principes que doivent appliquer les deux parties à un contrat, soit le client (le preneur) et le fournisseur (le bailleur), afin de fournir l'information pertinente à propos des contrats de location de manière à représenter fidèlement ces transactions. Pour atteindre cet objectif, un preneur doit comptabiliser les actifs et les passifs découlant d'un contrat de location selon un modèle unique alors qu'auparavant, les contrats de location étaient classés comme des contrats de location-financement ou des contrats de location simple. La plupart des contrats de location sont comptabilisés au bilan consolidé de la Société. Certaines exemptions s'appliquent aux contrats de location à court terme et à la location d'actifs de faible valeur.

L'adoption d'IFRS 16 a eu une incidence sur le bilan et l'état des résultats consolidés puisque les contrats de location simple ont été capitalisés, des obligations locatives correspondantes ont été comptabilisées et les charges locatives ont été remplacées par l'amortissement des actifs au titre de droits d'utilisation et par une charge de désactualisation comptabilisée sur l'obligation connexe.

En outre, les remboursements de principal des obligations locatives sont maintenant présentés dans les activités de financement des états des flux de trésorerie consolidés, alors qu'en fonction de la norme antérieure, ces paiements étaient présentés dans les activités d'exploitation avant le 1^{er} avril 2019.

Actifs au titre de droits d'utilisation

Les actifs au titre de droits d'utilisation sont évalués au coût. Le coût est fondé sur le montant initial de l'obligation locative ajusté, le cas échéant, en fonction des paiements de loyers versés à la date de début ou avant cette date et auquel s'ajoutent les coûts directs initiaux engagés et une estimation des coûts pour le démantèlement et l'enlèvement du bien sous-jacent ou pour la remise en état du bien sous-jacent ou pour la restauration du lieu sur lequel repose le bien, déduction faite des avantages incitatifs reçus.

Le coût des actifs au titre de droits d'utilisation est périodiquement diminué de la charge d'amortissement et des pertes de valeurs, le cas échéant, et ajusté pour tenir compte de certaines réévaluations de l'obligation locative. Les actifs au titre de droits d'utilisation sont amortis selon le mode linéaire sur la durée d'utilité ou la durée du contrat de location, selon la période la plus courte, étant donné que ce mode reflète le rythme attendu de consommation des avantages économiques futurs. La durée du contrat de location comprend les options de renouvellement que la Société a la certitude raisonnable d'exercer. Les durées des contrats de location s'échelonnent de 1 à 20 ans pour les bâtiments et de 1 à 6 ans pour la machinerie, l'équipement et l'outillage.

Obligations locatives

À la date de début du contrat de location, la Société comptabilise les obligations locatives évaluées à la valeur actualisée des paiements de loyers à effectuer sur la durée du contrat de location. Les paiements de loyers comprennent principalement les paiements fixes, déduction faite des avantages incitatifs à la location à recevoir, et le prix d'exercice de l'option d'achat que la Société a la certitude raisonnable d'exercer. Les paiements de loyers variables qui ne sont pas fonction d'un indice ou d'un taux sont comptabilisés en charges dans la période au cours de laquelle se produit l'événement ou la situation qui est à l'origine de ces paiements.

Pour calculer la valeur actualisée des paiements de loyers, la Société utilise le taux d'emprunt marginal à la date de début du contrat de location si le taux d'intérêt implicite du contrat de location ne peut être déterminé facilement. Après la date de début, le montant des obligations locatives est majoré pour refléter l'accumulation des intérêts et réduit en fonction des paiements de loyers versés. En outre, la valeur comptable des obligations locatives est réévaluée s'il y a une modification, un changement dans la durée du contrat de location, un changement aux paiements de loyers fixes en substance ou un changement dans l'appréciation visant à déterminer si le bien sous-jacent sera acheté.

Jugement important dans la détermination de la durée des contrats de location assortis d'options de renouvellement

La Société détermine la durée du contrat de location comme étant le temps pour lequel le contrat de location est non résiliable, auquel s'ajoutent les périodes visées par toute option de prolongation du contrat de location que la Société a la certitude raisonnable d'exercer ou les périodes visées par toute option de résiliation du contrat de location que la Société a la certitude raisonnable de ne pas exercer. Après la date de début, la Société réapprécie la durée du contrat de location s'il se produit un événement ou changement de circonstance important qui dépend de sa volonté et qui a une incidence sur sa capacité d'exercer ou non l'option de renouvellement (p. ex., un changement de la stratégie d'affaires).

La Société a appliqué cette norme selon l'approche rétrospective modifiée (sans retraitement des données comparatives) pour l'exercice commençant le 1^{er} avril 2019. Certains contrats de location n'ont pas été comptabilisés au bilan consolidé, puisque la Société s'est prévaluée de mesures de simplification. La Société a choisi d'appliquer les mesures de simplification suivantes :

- Comptabiliser les contrats de location dont la durée résiduelle est inférieure à 12 mois à compter de la date effective comme contrats de location à court terme;
- Comptabiliser les contrats de location à court terme et les contrats de location de faible valeur selon la méthode linéaire dans les charges d'exploitation aux états des résultats consolidés.

L'application d'IFRS 16 a eu les incidences suivantes sur les états des résultats consolidés :

Augmentation (diminution)	Trimestre clos le 30 septembre 2019	Semestre clos le 30 septembre 2019
Coût des ventes et frais de vente et d'administration		
Amortissement	775 \$	1 456 \$
Autres (charges locatives)	(940)	(1 662)
Résultat opérationnel	165	206
Frais financiers	348	574
Charge d'impôt différé	(46)	(92)
Résultat net et résultat global	(137) \$	(276) \$

Augmentation (diminution)	Au 1 ^{er} avril 2019
Immobilisations corporelles, montant net	14 892 \$
Dettes à long terme ¹	14 892

¹⁾ L'incidence sur la tranche à court terme de la dette à long terme correspond à un montant de 2 520 \$ au 1^{er} avril 2019.

Le tableau suivant présente le rapprochement entre les engagements liés aux contrats de location simple au 31 mars 2019 et les obligations locatives supplémentaires au 1^{er} avril 2019 :

Engagements liés aux contrats de location simple au 31 mars 2019	16 823 \$
Actualisation des contrats de location simple au 1 ^{er} avril 2019 ¹	(1 068)
Engagements découlant de la modification des hypothèses sur la durée des contrats de location et de la prise en compte des composantes non locatives	1 002
Contrats de location pour lesquels la Société s'est engagée, mais non encore en vigueur au 1 ^{er} avril 2019	(1 865)
Obligations locatives supplémentaires au 1 ^{er} avril 2019	14 892 \$
Contrats de location-acquisition préexistants au 1 ^{er} avril 2019	20 411
Total des obligations locatives au 1 ^{er} avril 2019	35 303 \$

¹⁾ À la date d'adoption d'IFRS 16, le taux d'emprunt marginal moyen pondéré s'établissait à 4,2 %.

Le tableau suivant présente le rapprochement des actifs au titre de droits d'utilisation de la Société au 30 septembre 2019 :

	Bâtiments et aménagements des locaux loués	Machinerie, équipement et outillage ¹	Autres	Total
Coût :				
Au 1 ^{er} avril 2019	12 969 \$	41 368 \$	1 271 \$	55 608 \$
Acquisitions	6 498	—	111	6 609
Acquisitions d'entreprises	6 844	—	—	6 844
Incidences des variations des taux de change	246	15	150	411
Au 30 septembre 2019	26 557	41 383	1 532	69 472
Amortissement cumulé :				
Au 1 ^{er} avril 2019	— \$	(10 006) \$	— \$	(10 006) \$
Charge d'amortissement	(1 081)	(2 866)	(272)	(4 219)
Incidences des variations des taux de change	(7)	(1)	(14)	(22)
Au 30 septembre 2019	(1 088)	(12 873)	(286)	(14 247)
Valeur comptable nette au 30 septembre 2019	25 469 \$	28 510 \$	1 246 \$	55 225 \$

¹⁾ Comprennent les actifs préexistants loués en vertu de contrats de location-acquisition (valeur comptable nette de 30 710 \$ au 1^{er} avril 2019).

Le tableau suivant détaille les obligations locatives de la Société au 30 septembre 2019 :

	Obligations locatives
Solde au 1 ^{er} avril 2019	35 303 \$
Acquisitions	6 609
Acquisitions d'entreprises	6 844
Paiements de locations	(4 298)
Charges d'intérêts sur les obligations locatives	855
Incidence des variations des taux de change	(1 099)
Solde au 30 septembre 2019	44 214 \$

NOTE 4. ACQUISITIONS D'ENTREPRISES

Acquisition d'Alta

Le 7 juin 2019, la Société a conclu l'acquisition de la totalité des actions d'Alta Précision Inc. («Alta») pour un montant de 18 552 \$, y compris un solde de prix de vente de 500 \$ et la prise en charge de la dette nette en cours d'Alta d'un montant de 903 \$. Situé à Montréal, au Canada, Alta est un fabricant de composantes de train d'atterrissage de haute précision. Cette acquisition permet d'étendre la gamme de produits de la Société destinés au secteur commercial en donnant accès à de nouveaux programmes et à du contenu supplémentaire sur des plateformes existantes. L'acquisition a été financée au moyen des facilités de crédit disponibles de la Société et a été comptabilisée comme un regroupement d'entreprises.

Alta était actionnaire minoritaire de Tekalia. Suite à l'acquisition, la Société a accru sa participation dans Tekalia, la faisant passer de 60 % au 31 mars 2019 à 67 %.

Dans le cadre de cette acquisition, la Société a engagé des frais liés aux acquisitions qui sont présentés à la note 8.

Prix d'achat

La répartition préliminaire du prix d'achat qui reflète la juste valeur des actifs acquis et des passifs pris en charge à l'exercice 2020, tout excédent étant affecté au goodwill, a été préparée selon la méthode de l'acquisition, comme suit :

	Alta
Paiement en espèces	17 149 \$
Dette à long terme prise en charge ¹	903
Solde de prix de vente à payer	500
Prix d'achat total	18 552 \$

¹⁾ Excluant les obligations locatives.

Répartition du prix d'achat

	Répartition initiale du prix d'achat présentée	Ajustements et reclassements	Répartition ajustée du prix d'achat
Comptes clients	1 451 \$	4 \$	1 455 \$
Stocks	11 374	193	11 567
Autres actifs à court terme	439	(63)	376
	13 264	134	13 398
Immobilisations corporelles, y compris les actifs au titre de droits d'utilisation	18 040	1 506	19 546
Actifs incorporels à durée d'utilité déterminée	—	2 797	2 797
Actifs d'impôt différé	—	1 858	1 858
Autres actifs à long terme	264	—	264
Participation dans Tekalia	544	—	544
Total des actifs identifiables	32 112	6 295	38 407
Comptes fournisseurs et charges	6 866	(237)	6 629
Avances de clients et facturations progressives	2 872	—	2 872
Provisions	906	6 012	6 918
Dette à long terme ¹	6 844	—	6 844
Total des passifs identifiables	17 488	5 775	23 263
Actifs et passifs identifiables, montant net	14 624	520	15 144
Goodwill et autres actifs incorporels	3 928	(3 928)	—
Goodwill	—	3 408	3 408
Prix d'achat total	18 552	—	18 552

¹⁾ Correspond aux obligations locatives.

Au cours du trimestre clos le 30 septembre 2019, la Société a modifié son évaluation de la juste valeur de certains contrats avec des clients, immobilisations corporelles et actifs incorporels à durée d'utilité déterminée. La répartition du prix d'achat demeure préliminaire en ce qui a trait à ces éléments et à leur incidence fiscale, jusqu'à ce que la direction ait recueilli toute l'information jugée nécessaire pour finaliser le processus.

Acquisition de CESA

Au cours du trimestre clos le 30 septembre 2019, la Société a procédé à l'évaluation définitive de la juste valeur des actifs acquis et des passifs pris en charge de Compañía Española de Sistemas Aeronauticos S.A. («CESA»). Les ajustements et reclassements découlent principalement de l'évaluation définitive des coûts et des passifs associés à des programmes aérospatiaux particuliers.

	Répartition initiale du prix d'achat présentée	Ajustements et reclassements	Répartition définitive du prix d'achat
Comptes clients	28 293 \$	— \$	28 293 \$
Stocks	36 692	—	36 692
Impôts à recevoir	505	—	505
Autres actifs à court terme	596	—	596
	66 086	—	66 086
Immobilisations corporelles	44 923	—	44 923
Actifs incorporels à durée d'utilité déterminée	40 407	—	40 407
Autres actifs à long terme – Crédits d'impôt à recevoir	7 843	—	7 843
Total des actifs identifiables	159 259 \$	— \$	159 259 \$
Comptes fournisseurs et charges à payer	16 773	—	16 773
Provisions	11 897	4 506	16 403
Avances de clients et facturations progressives	4 188	—	4 188
	32 858	4 506	37 364
Provisions	4 308	—	4 308
Passifs d'impôt différé	3 465	(1 126)	2 339
Autres passifs – Comptes fournisseurs à long terme	4 365	—	4 365
Total des passifs identifiables	44 996 \$	3 380 \$	48 376 \$
Actifs et passifs identifiables, montant net	114 263	(3 380)	110 883
Goodwill	81 553	3 380	84 933
Prix d'achat total	195 816 \$	— \$	195 816 \$

NOTE 5. PRODUITS TIRÉS DE CONTRATS CONCLUS AVEC DES CLIENTS

La ventilation des produits tirés de contrats conclus avec des clients de la Société se présente comme suit :

	Trimestres clos les 30 septembre		Semestres clos les 30 septembre	
	2019	2018	2019	2018
Marchés géographiques				
Canada	13 065 \$	8 180 \$	26 827 \$	16 661 \$
États-Unis	79 567	57 088	153 670	110 211
Royaume-Uni	14 457	10 331	30 775	19 759
Espagne	10 555	—	21 743	—
Reste de l'Europe	15 367	11 930	29 664	19 615
Autres pays	12 505	8 136	26 264	15 189
	145 516 \$	95 665 \$	288 943 \$	181 435 \$
Secteurs				
Commercial	64 921	47 025	132 362	92 786
Défense ¹	80 595	48 640	156 581	88 649
	145 516 \$	95 665 \$	288 943 \$	181 435 \$

¹⁾ Comprend les produits liés à la défense vendus à des clients civils et à des gouvernements.

NOTE 6. AIDE GOUVERNEMENTALE

L'aide gouvernementale a été déduite du coût des actifs connexes ou portée en réduction des charges comme suit :

	Trimestres clos les 30 septembre		Semestres clos les 30 septembre	
	2019	2018	2019	2018
Actifs incorporels à durée de vie déterminée	174 \$	117 \$	393 \$	187 \$
Coût des ventes et frais de vente et d'administration	453	388	1 306	729

L'aide gouvernementale comprend surtout des crédits d'impôt à la recherche et au développement, d'autres crédits et des subventions.

NOTE 7. COÛT DES VENTES ET FRAIS DE VENTE ET D'ADMINISTRATION

Les principaux éléments de ces charges se présentent comme suit :

	Trimestres clos les 30 septembre		Semestres clos les 30 septembre	
	2019	2018	2019	2018
Matières premières et pièces achetées	54 485 \$	33 291 \$	104 374 \$	60 245 \$
Charges du personnel	48 057	32 795	97 057	63 990
Amortissement des immobilisations corporelles et des actifs incorporels à durée de vie déterminée ¹	10 991	7 011	21 514	14 038
Autres	21 464	16 403	44 493	31 780
	134 997 \$	89 500 \$	267 438 \$	170 053 \$
Incluant :				
(Gains) pertes de change découlant de la conversion d'éléments monétaires nets libellés en devises étrangères	(492)	460	66	8

¹⁾ Comprend un montant de 1 941 \$ pour le trimestre et de 3 782 \$ pour le semestre ayant trait à l'amortissement des relations clients (respectivement 879 \$ et 1 776 \$ pour les périodes correspondantes de l'exercice 2019).

NOTE 8. ÉLÉMENTS NON RÉCURRENTS

Les éléments non récurrents se présentent comme suit :

	Trimestres clos les 30 septembre		Semestres clos les 30 septembre	
	2019	2018	2019	2018
Éléments non récurrents du résultat opérationnel				
Frais liés aux acquisitions	— \$	876 \$	615 \$	1 236 \$
	— \$	876 \$	615 \$	1 236 \$
Éléments non récurrents des frais financiers				
Gains nets sur certains instruments financiers dérivés	—	517	—	391
	— \$	517 \$	— \$	391 \$

Frais liés aux acquisitions

Ces frais comprennent essentiellement des honoraires professionnels et autres frais relatifs à l'acquisition d'Alta au présent exercice et aux acquisitions de CESA et Beaver l'exercice précédent.

Gains nets sur certains instruments financiers dérivés

Ces gains se rapportent aux instruments financiers dérivés acquis dans le but d'atténuer le risque de fluctuation du taux de change et des taux d'intérêt à l'égard du prix d'achat et du financement de l'acquisition de CESA l'exercice précédent.

NOTE 9. FRAIS FINANCIERS NETS

Les frais financiers nets se présentent comme suit :

	Trimestres clos les 30 septembre		Semestres clos les 30 septembre	
	2019	2018	2019	2018
Intérêts au titre de la désactualisation des prêts des autorités gouvernementales	783 \$	603 \$	1 263 \$	1 192 \$
Intérêts sur les obligations nettes au titre des prestations définies	65	42	124	84
Amortissement des frais de financement différés	215	56	474	111
Autres intérêts au titre de la désactualisation et ajustements du taux d'actualisation	147	533	283	522
Frais financiers nets hors trésorerie	1 210	1 234	2 144	1 909
Charges d'intérêts	1 647	681	3 383	1 400
Produit d'intérêts tirés de la trésorerie et des équivalents de trésorerie	(20)	(270)	(54)	(664)
	2 837 \$	1 645 \$	5 473 \$	2 645 \$

NOTE 10. BÉNÉFICE PAR ACTION

Le tableau suivant présente les éléments utilisés pour calculer le bénéfice de base et dilué par action :

	Trimestres clos les 30 septembre		Semestres clos les 30 septembre	
	2019	2018	2019	2018
Nombre moyen pondéré d'actions ordinaires en circulation	36 362 210	36 301 848	36 362 210	36 271 312
Effet dilutif des options sur actions	382 444	191 052	340 510	190 104
Nombre moyen pondéré d'actions ordinaires diluées en circulation	36 744 654	36 492 900	36 702 720	36 461 416
Options exclues du calcul du bénéfice dilué par action ¹	—	207 500	—	207 500

¹) Exclues en raison de leur effet antidilutif.

NOTE 11. INSTRUMENTS FINANCIERS DÉRIVÉS

Contrats de change à terme

Au 30 septembre 2019, la Société avait des contrats de change à terme en cours, libellés en dollars américains, en euros et en livres sterling, pour un montant notionnel totalisant 295 008 \$ (228 374 \$ au 31 mars 2019). Ce montant comprend des contrats d'un montant notionnel de 190 705 \$ US (146 885 \$ US au 31 mars 2019) pouvant être convertis en dollars canadiens au taux de change moyen de 1,3145 (1,3060 au 31 mars 2019). Les contrats viennent à échéance à diverses dates entre octobre 2019 et mars 2023, la majorité échéant au cours du présent ou du prochain exercice.

Swaps de devises et de taux d'intérêt

Au 30 septembre 2019, la Société avait conclu les swaps de devises et de taux d'intérêt suivants afin d'atténuer les risques de change et de taux d'intérêt :

Montant notionnel	Équivalent en euros	Taux d'intérêt	Mise en vigueur	Échéance
29 370 \$ US	25 000 €	1,86 %	octobre 2017	mai 2022
50 000 \$ CA	34 110 €	3,40 %	octobre 2017	septembre 2025
17 523 \$ US	15 000 €	Euribor 1 mois + 1,74 %	septembre 2018	mai 2022
17 100 \$ US	15 000 €	Euribor 1 mois + 1,76 %	novembre 2018	mars 2020
10 000 \$ CA	6 658 €	2,68 %	juin 2019	septembre 2025

Swap sur actions

Au 30 septembre 2019, la Société avait conclu un swap sur actions visant 300 000 actions ordinaires de la Société (245 000 au 31 mars 2019) à un prix de 13,52 \$ (12,68 \$ au 31 mars 2019). Ce swap constitue un instrument dérivé qui n'est pas désigné dans une relation de couverture et vient à échéance en juin 2020.

NOTE 12. DETTE À LONG TERME

Aux	Notes	30 septembre 2019	31 mars 2019
Facilité de crédit renouvelable de premier rang, consortiale et garantie («facilité renouvelable»)		90 052 \$	94 877 \$
Prêts des autorités gouvernementales		87 198	89 701
Facilité d'emprunt à terme subordonné non garanti («emprunt à terme»)		60 000	50 000
Obligations locatives	3	44 214	20 411
Solde de prix de vente – acquisitions	4	2 818	4 677
Prêts garantis – Tekalia		—	3 592
Frais de financement différés, montant net		(2 878)	(2 952)
		281 404	260 306
Moins : tranche à court terme		18 004	15 066
Dettes à long terme		263 400 \$	245 240 \$

Facilité renouvelable

Les modalités pertinentes de la facilité renouvelable et les montants prélevés sur celle-ci sont comme suit :

Aux	30 septembre 2019	31 mars 2019
Limite en dollars canadiens ou l'équivalent en dollars américains, euros ou livres sterling	250 000 \$	250 000 \$
Montants prélevés en dollars américains		
Montant	68 000 \$ US	71 000 \$ US
Taux	Libor + 1,8 %	Libor + 2,0 %
Taux d'intérêt effectif	3,8 %	4,5 %

Emprunt à terme

Une tranche additionnelle de 10 000 \$ a été prélevée le 11 juin 2019 en lien avec l'acquisition d'Alta (note 4), portant intérêt au taux de 4,73 % et est remboursable à l'échéance le 30 septembre 2025.

Obligations locatives

Les obligations locatives portaient intérêt à des taux fixes variant entre 2,4 % et 7,0 % au 30 septembre 2019 (2,4 % et 5,0 % au 31 mars 2019) et viennent à échéance entre octobre 2019 et mai 2039. Se reporter à la note 3 pour l'incidence de l'adoption d'IFRS 16.

NOTE 13. CAPITAL ÉMIS

Les variations des actions ordinaires émises et entièrement libérées se présentent comme suit :

	Trimestre clos le 30 septembre 2019		Semestre clos le 30 septembre 2019	
	Nombre	Capital émis	Nombre	Capital émis
Solde d'ouverture	36 362 210	79 676 \$	36 362 210	79 676 \$
Solde de clôture	36 362 210	79 676 \$	36 362 210	79 676 \$

A. Régime d'options sur actions

La Société attribue des options sur actions à un prix de souscription représentant le cours de clôture moyen des actions ordinaires de la Société à la Bourse de Toronto pendant les cinq jours de Bourse précédant la date d'attribution. Les droits des options attribuées dans le cadre du régime sont principalement acquis sur une période de quatre ans. Les options peuvent être exercées sur une période ne dépassant pas sept ans après la date d'attribution.

Pour les trimestres clos les 30 septembre, l'évolution du nombre d'options sur actions en cours et de la charge de rémunération connexe se présente comme suit :

	2019		2018	
	Nombre d'options sur actions	Prix d'exercice moyen pondéré	Nombre d'options sur actions	Prix d'exercice moyen pondéré
Solde d'ouverture	1 508 595	13,87 \$	1 244 595	13,20 \$
Attribuées	—	—	6 500	15,77
Exercées	—	—	(28 500)	10,64
Solde de clôture	1 508 595	13,87 \$	1 222 595	13,28 \$
Charge au titre de la rémunération fondée sur des actions		300 \$		239 \$

Pour les semestres clos les 30 septembre, l'évolution du nombre d'options sur actions en cours et de la charge de rémunération connexe se présentait comme suit :

	2019		2018	
	Nombre d'options sur actions	Prix d'exercice moyen pondéré	Nombre d'options sur actions	Prix d'exercice moyen pondéré
Solde d'ouverture	1 167 095	13,23 \$	1 105 295	12,09 \$
Attribuées	341 500	16,03	207 500	16,21
Exercées	—	—	(90 200)	5,47
Solde de clôture	1 508 595	13,87 \$	1 222 595	13,28 \$
Charge au titre de la rémunération fondée sur des actions		519 \$		440 \$

Au 30 septembre 2019, 2 808 257 actions ordinaires étaient réservées à des fins d'émission, dont 2 762 507 actions n'avaient pas encore été émises (2 762 507 actions au 31 mars 2019).

B. Régime d'unités d'actions différées («UAD») et régime d'unités d'actions liées au rendement («UAR»)

L'évolution des UAD et des UAR en cours et des charges connexes se présente comme suit :

	Trimestres clos les 30 septembre		Semestres clos les 30 septembre	
	2019	2018	2019	2018
UAD				
<i>Nombre d'UAD</i>				
Solde d'ouverture	166 334	136 170	166 334	136 170
Émises	21 671	34 393	21 671	34 393
Réglées	(33 055)	—	(33 055)	—
Solde de clôture des UAD en cours	154 950	170 563	154 950	170 563
Charge au titre des UAD pour les périodes	17 \$	375 \$	645 \$	458 \$
Juste valeur des UAD en cours dont les droits sont acquis, à la fin des périodes	2 568 \$	2 640 \$	2 568 \$	2 640 \$

	Trimestres clos les 30 septembre		Semestres clos les 30 septembre	
	2019	2018	2019	2018
UAR				
<i>Nombre d'UAR</i>				
Solde d'ouverture	331 750	262 698	212 450	187 948
Émises	—	—	119 300	75 350
Annulées ou frappées d'extinction	—	(2 056)	—	(2 656)
Solde de clôture des UAR en cours	331 750	260 642	331 750	260 642
Charge au titre des UAR pour les périodes	233 \$	421 \$	1 243 \$	683 \$
Juste valeur des UAR en cours dont les droits sont acquis, à la fin des périodes	3 093 \$	1 525 \$	3 093 \$	1 525 \$

NOTE 14. CUMUL DES AUTRES ÉLÉMENTS DU RÉSULTAT GLOBAL

Les variations dans le cumul des autres éléments du résultat global se présentent comme suit :

	Écarts de change au titre des établissements à l'étranger	Couvertures de flux de trésorerie	Couverture des investissements nets dans des établissements à l'étranger	Total
Solde au 30 juin 2019	9 963 \$	22 \$	(5 787) \$	4 198 \$
Autres éléments du résultat global	(3 118)	(2 695)	586	(5 227)
Solde au 30 septembre 2019	6 845 \$	(2 673) \$	(5 201) \$	(1 029) \$
Solde au 31 mars 2019	19 266 \$	(1 772) \$	(6 992) \$	10 502 \$
Autres éléments du résultat global	(12 421)	(901)	1 791	(11 531)
Solde au 30 septembre 2019	6 845 \$	(2 673) \$	(5 201) \$	(1 029) \$

	Écarts de change au titre des établissements à l'étranger	Couvertures de flux de trésorerie	Couverture des investissements nets dans des établissements à l'étranger	Total
Solde au 30 juin 2018	16 731 \$	(1 496) \$	(6 957) \$	8 278 \$
Autres éléments du résultat global	(5 669)	1 982	842	(2 845)
Solde au 30 septembre 2018	11 062 \$	486 \$	(6 115) \$	5 433 \$
Solde au 31 mars 2018	20 116 \$	24 \$	(5 923) \$	14 217 \$
Autres éléments du résultat global	(9 054)	462	(192)	(8 784)
Solde au 30 septembre 2018	11 062 \$	486 \$	(6 115) \$	5 433 \$

NOTE 15. VARIATION NETTE DES ÉLÉMENTS HORS TRÉSORERIE

La variation nette des éléments hors trésorerie se présente comme suit :

	Trimestres clos les 30 septembre		Semestres clos les 30 septembre	
	2019	2018	2019	2018
Comptes clients	332 \$	5 935 \$	14 955 \$	24 663 \$
Impôts à recevoir	(104)	461	(191)	30
Stocks	(12 611)	(597)	(23 330)	(4 237)
Autres actifs à court terme et à long terme	2 125	1 794	(1 120)	662
Comptes fournisseurs et charges à payer et autres passifs	5 995	833	(3 043)	(9 779)
Provisions	(1 297)	(1 141)	(2 345)	(4 113)
Avances de clients et facturations progressives	732	(4 584)	155	(4 613)
Impôts à payer	155	(285)	(88)	(1 696)
Incidence des variations des taux de change ¹	(1 657)	(1 086)	(4 581)	(2 027)
	(6 330) \$	1 330 \$	(19 588) \$	(1 110) \$

¹⁾ Reflète l'incidence totale des variations des taux de change au cours des périodes sur les éléments hors trésorerie présentés ci-dessus pour les filiales à l'étranger de la Société.